

**Государственное бюджетное дошкольное образовательное учреждение
детский сад №110 комбинированного вида
Фрунзенского района Санкт-Петербурга**

РАССМОТРЕН
на Общем собрании
Протокол от 18.03.2024 № 3

УТВЕРЖДАЮ
Заведующий И.А.Шорникова
Приказ от 19.03.2024 №16-ОД

ОТЧЕТ О РЕЗУЛЬТАТАХ САМООБСЛЕДОВАНИЯ

Государственного бюджетного дошкольного образовательного учреждения детского сада
№110 комбинированного вида
Фрунзенского района Санкт-Петербурга
за 2023 год

ДОКУМЕНТ ПОДПИСАН ЭЛЕКТРОННОЙ ПОДПИСЬЮ

Санкт-Петербург

**ГОСУДАРСТВЕННОЕ БЮДЖЕТНОЕ ДОШКОЛЬНОЕ ОБРАЗОВАТЕЛЬНОЕ
УЧРЕЖДЕНИЕ ДЕТСКИЙ САД №110 КОМБИНИРОВАННОГО ВИДА
ФРУНЗЕНСКОГО РАЙОНА САНКТ-ПЕТЕРБУРГА**, Шорникова Ирина
Александровна, Заведующий

2024 г. 12.04.24 15:49 (MSK)

Сертификат E4CF5E85E5114BB5C66223C7DD6A9F96

1. Аналитическая часть.

<p>Наименование ДОО. Документ, подтверждающий статус</p>	<p>Государственное бюджетное дошкольное образовательное учреждение детский сад №110 комбинированного вида Фрунзенского - района Санкт-Петербурга (далее ДООУ) Сведения о государственной регистрации учреждения: ОГРН 1027808003970 Лицензия на осуществление образовательной деятельности № 4260 от 29 октября 2020 г. ; Приложение № 1 к лицензии на осуществление образовательной деятельности от 29 октября 2020 г. № 4260 Выдана: Комитетом по образованию Правительства Санкт-Петербурга. Срок действия лицензии: бессрочно</p>
<p>Учредитель</p>	<p>Комитет по образованию, Администрация Фрунзенского района Санкт-Петербурга, Комитет имущественных отношений Санкт-Петербурга Место нахождения Комитета: 190031, Санкт-Петербург, пер. Антоненко, д. 8. Место нахождения Администрации района: 192241, Санкт-Петербург, ул. Пражская, дом 46. Место нахождения КИО: 191144, Санкт-Петербург, ул. Новгородская, д. 20, литера А.</p>
<p>Юридический адрес, тел., факс, эл. почта, сайт</p>	<p>Российская Федерация, Санкт-Петербург, муниципальный округ Балканский, улица Олеко Дундича, дом 20, корпус 2, строение 1. Телефон/факс: +7 (812) 246 48 50 Адрес электронной почты: dou110frunz@yandex.ru Адрес сайта: http://gbdou110.frunz.gov.spb.ru/</p>
<p>Историческая справка. Год постройки, реконструкция, ремонт</p>	<p>Ясли-сад №110 Фрунзенского района был создан в 1977 году на основании распоряжения Исполнительного комитета Фрунзенского районного Совета народных депутатов от 09.09.1977 года № 181. В 1995 г. переименован в Муниципальное образовательное учреждение дошкольного образования «Ясли-сад №110» и зарегистрирован решением Регистрационной палаты мэрии Санкт-Петербурга от 19 июля 1995 года № 21586. В 1998 г. Переименован на основании Приказа Управления образования Территориального административного района Санкт-Петербурга №155 от 05.03.1998г. в Государственное дошкольное образовательное учреждение детский сад №110 комбинированного вида Фрунзенского административного района Санкт-Петербурга. На основании Распоряжения администрации Фрунзенского района Санкт-Петербурга № 1156-р от 23.09.2011. переименовано в Государственное бюджетное дошкольное образовательное учреждение детский сад №110 комбинированного вида Фрунзенского района Санкт-Петербурга. В рамках исполнения Государственной программы Развития образования в Санкт-Петербурге на 2015- 2020 гг, на основании Распоряжения Комитета имущественных отношений Санкт-Петербурга № 869 от 01.10.2015 «Об уничтожении объекта недвижимости», здание ГБДОУ детский сад №110 было уничтожено. В 2019 г на земельном участке, закрепленном за учреждением на праве безвозмездного пользования был построен новый объект капитального строительства- здание дошкольного образовательного учреждения (Заключение № 12-19-017-0207 от 31.12.2019г). С 1 сентября 2020</p>

	года ГБДОУ детский сад №110 Фрунзенского района Санкт-Петербурга функционирует в полном объеме.
Информация о ДОО (количество групп, дополнительных помещений, режим работы)	<p>Проектная мощность ДОО – 220 человек Фактическая наполняемость на конец 2023 г- 262 человека. Всего 12 групп. из них:</p> <ul style="list-style-type: none"> – дошкольного возраста (с 3 до 7 лет) - 8 групп (188 человек) – раннего возраста (с 1,5 лет до 3-х лет) – 4 группы (74 человека) <p>Режим функционирования: 12 часов в день, понедельник-пятница с 7.00 до 19.00</p> <p>Выходные дни – суббота и воскресенье; праздничные дни, установленные законодательством Российской Федерации</p> <p>В ДОО имеется 4 групповые ячейки для детей 1.5-3 лет, 8 групповых ячеек для детей дошкольного возраста. В каждой групповой ячейке имеются игровая комната, отдельная спальня, раздевалка, туалетная комната и буфет. Для занятий с детьми оборудованы музыкальный зал, спортивный зал, бассейн, помещения центров «ЛогикУм», «СенсорикУм», «ЭкспериментУм». В ДОО имеются административные помещения, медицинский блок, пищеблок, помещение охраны.</p>

2. Результаты анализа показателей деятельности

2.1. ОЦЕНКА СИСТЕМЫ УПРАВЛЕНИЯ ОБРАЗОВАТЕЛЬНОЙ ОРГАНИЗАЦИИ

Управление дошкольным образовательным учреждением осуществляется в соответствии с действующим законодательством и Уставом ДОО.

Управление ДОО строится на принципах единоначалия и коллегиальности.

Непосредственное управление учреждением осуществляет заведующий Шорникова Ирина Александровна.

Коллегиальными органами управления ДОО являются: Общее собрание работников Образовательного учреждения (далее – Общее собрание) и Педагогический совет Образовательного учреждения (далее – Педагогический совет).

В целях учета мнения родителей (законных представителей) воспитанников в ДОО создан Совет родителей (законных представителей) воспитанников.

Функции органов управления в ДОО

Наименование органа	Функции
Заведующий	<p>Организует работу ДОО, руководствуясь действующим законодательством Российской Федерации, настоящим Уставом; действует от имени ДОО без доверенности, представляет его во всех учреждениях и организациях; открывает лицевой счет в установленном порядке в соответствии с законодательством Российской Федерации; несет ответственность за деятельность ДОО перед Учредителем; подписывает финансовые документы ДОО; обеспечивает соблюдение финансовой дисциплины в ДОО; в пределах своей компетенции издает приказы, обязательные для исполнения работниками ДОО; осуществляет прием на работу и расстановку кадров; утверждает должностные инструкции работников ДОО; утверждает правила внутреннего трудового распорядка ДОО и иные локальные акты ДОО; созывает в установленном порядке совещания с целью координации деятельности в ДОО; заключает договоры, в том числе трудовые, в пределах компетенции ДОО; участвует в заседаниях и совещаниях Учредителем, при осуществлении его функций, входящих в компетенцию ДОО;</p>

	<p>осуществляет взаимосвязь с семьями воспитанников, общественными организациями, другими образовательными учреждениями по вопросам дошкольного образования;</p> <p>предоставляет Учредителю ежегодные отчеты о поступлении и расходовании финансовых и материальных средств;</p> <p>решает другие вопросы, относящиеся к компетенции ДОУ.</p>
Педагогический совет	<p>Осуществляет текущее руководство образовательной деятельностью детского сада, в том числе рассматривает вопросы:</p> <ul style="list-style-type: none"> – развития образовательных услуг; – регламентации образовательных отношений; – разработки образовательных программ; – выбора пособий, средств обучения и воспитания; – материально-технического обеспечения образовательного процесса; – аттестации, повышении квалификации педагогических работников; – координации деятельности методических объединений
Общее собрание работников	<p>Реализует право работников участвовать в управлении образовательной организацией, в том числе:</p> <ul style="list-style-type: none"> – участвовать в разработке и принятии коллективного договора, Правил трудового распорядка, изменений и дополнений к ним; – принимать локальные акты, которые регламентируют деятельность образовательной организации и связаны с правами и обязанностями работников; – разрешать конфликтные ситуации между работниками и администрацией образовательной организации; – вносить предложения по корректировке плана мероприятий организации, совершенствованию ее работы и развитию материальной базы
Совет родителей	<ul style="list-style-type: none"> -Содействует обеспечению оптимальных условий для организации образовательной деятельности -координирует деятельность групповых родительских советов -проводит разъяснительную и консультативную работу среди родителей воспитанников -вносит предложения на рассмотрение администрации ДОУ по вопросам организации воспитательно-образовательного процесса -рассматривает и обсуждает локальные акты ДОУ по вопросам, входящим в компетенцию Совета

В целях урегулирования разногласий по вопросам реализации прав на образование, в том числе в случае возникновения конфликта интереса педагогического работника, применения локальных нормативных актов в образовательном учреждении создана Комиссия по урегулированию споров между участниками образовательных отношений, а также служба Медиации.

Вывод: по итогам 2023 года система управления детского сада оценивается как эффективная, позволяющая учесть мнение работников и всех участников образовательных отношений. В следующем году изменение системы управления не планируется.

2.2. Оценка организации и содержания образовательной деятельности

Образовательная деятельность в детском саду организована в соответствии с [Федеральным законом от 29.12.2012 № 273-ФЗ «Об образовании в Российской Федерации»](#), [ФГОС дошкольного образования](#). С 01.01.2021 года детский сад функционирует в соответствии с требованиями [СП 2.4.3648-20 «Санитарно-эпидемиологические требования к организациям воспитания и обучения, отдыха](#)

и оздоровления детей и молодежи», а с 01.03.2021 — дополнительно с требованиями [СанПиН 1.2.3685-21](#) «Гигиенические нормативы и требования к обеспечению безопасности и (или) безвредности для человека факторов среды обитания».

Образовательная деятельность ведется на основании утвержденной образовательной программы дошкольного образования ГБДОУ детского сада №110 (ОП ДО), которая составлена в соответствии с Федеральным государственным образовательным стандартом дошкольного образования (ФГОС ДО), Федеральной образовательной программой дошкольного образования (ФОП ДО) и санитарно-эпидемиологическими правилами и нормативами.

Согласно дорожной карте внедрения ФОП ДО в образовательный процесс был составлен план-график по переходу детского сада на реализацию ФОП ДО (приказ заведующего ГБДОУ от 18.01.2023г. № 12-ОД). В план-график были включены мероприятия, рекомендованные Минпросвещения. На базе детского сада была создана рабочая группа по приведению ОП ДО в соответствие с ФОП ДО. Для формирования вариативной части ОП ДО рабочая группа организовала анкетирование с целью изучить запросы и потребности родителей и воспитанников.

На основании плана-графика проведения мониторинга инфраструктуры ГБДОУ, утвержденного приказом заведующего ГБДОУ от 01.03.2023 № 17-ОД, была проведена промежуточная оценка степени соответствия РППС детского сада требованиям ФГОС и ФОП ДО и рекомендациям Минпросвещения. Созданная РППС в детском саду учитывает особенности реализуемой ОП ДО. В каждой возрастной группе имеется достаточное количество современных развивающих пособий и игрушек. РППС ДОУ обладает свойствами открытой системы и выполняет образовательную, развивающую, воспитывающую, стимулирующую функции. Созданы все условия для разностороннего развития детей с 1.5 года до 8 лет. Предметно-развивающая среда построена с учётом принципов тематического планирования, отражает содержание образовательных областей, что соответствует требованиям ФГОС.. Все элементы развивающей предметно-пространственной среды детского сада включают оптимальные условия для полноценного физического, эстетического, познавательного, коммуникативного и социального развития детей.

Каждая группа детского сада отличается своей индивидуальностью, наличием разнообразных центров для обеспечения всестороннего развития воспитанников: творчества, сюжетно-ролевых игр и др. Имеется необходимая база игрового, демонстрационного и раздаточного материала, наглядно-методических и дидактических пособий, познавательной и детской художественной литературы. Оборудование помещений соответствует росту и возрасту детей, гигиеническим требованиям. В группах имеется мультимедийное оборудование (телевизоры, две интерактивные доски с мультимедийными проекторами и два интерактивных стола в дошкольных группах).

В наличии: методический кабинет, музыкальный зал, физкультурный зал, медицинский кабинет (включая процедурный, изолятор).

На заседании установочного педагогического совета 25.08.2023 года была утверждена образовательная программа дошкольного образования, разработанная на основе Федеральной образовательной программы дошкольного образования.

Программа состоит из обязательной и вариативной частей.

Обязательная часть программы разработана на основе Федеральной образовательной программы дошкольного образования.

Вариативная часть включает авторские и парциальные программы, которые отражают специфику детского сада, индивидуальные потребности воспитанников, мнение их родителей и условия, в которых проходит педагогический процесс:

-Первые шаги. «Петербурговедение для малышей от 3 до 7 лет». Алифанова Г. Т.;

- Программа обучения плаванию детей дошкольного возраста «Послушные волны» А.А.Чеменева, Т.В.Столмакова

Цель образовательной программы: разностороннее развитие ребёнка в период дошкольного детства с учётом возрастных и индивидуальных особенностей на основе духовно-нравственных ценностей русского народа, исторических и национально- культурных традиций.

Содержание Программы обеспечивает развитие личности, мотивации, способностей детей в различных видах деятельности и охватывает следующие структурные единицы, представляющие определенные направления развития и образования детей (далее – образовательные области):

- социально-коммуникативное развитие;
- познавательное развитие;
- речевое развитие;
- художественно-эстетическое развитие;
- физическое развитие

Все части Программы являются взаимодополняющими и целесообразными с точки зрения реализации требований ФГОС ДО. Программа реализуется в течение шести лет пребывания детей в ДОУ.

Программа может корректироваться в связи с изменениями:

- нормативно-правовой базы ДОУ,
- образовательного запроса родителей,
- видовой структуры групп,
- выходом примерных основных образовательных программ.

2.3 Оценка качества подготовки воспитанников

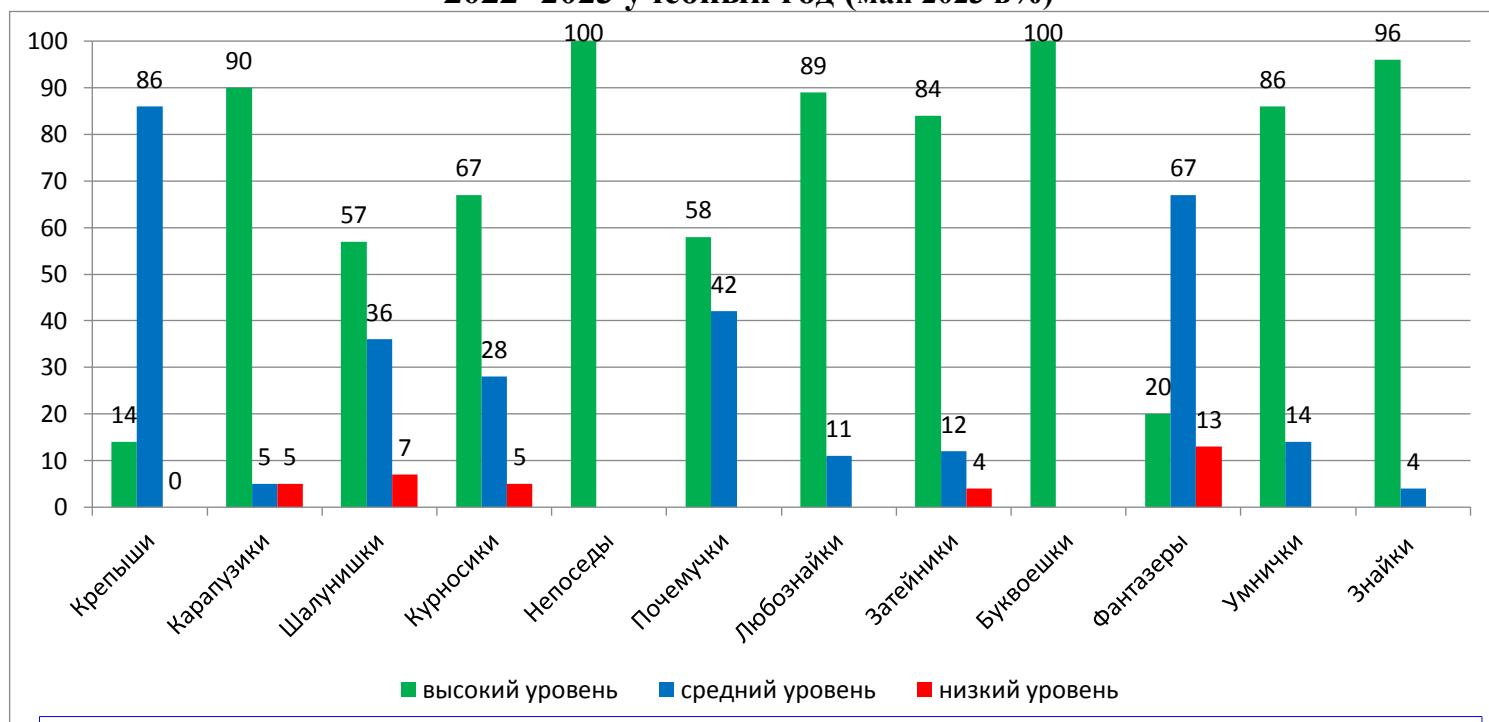
Освоение образовательной программы дошкольного образования не сопровождается проведением промежуточной и итоговой аттестацией воспитанников.

Уровень развития детей анализируется по итогам педагогической диагностики. Основопологающим методом педагогической диагностики является наблюдение. Наблюдение проводится во время:

- ✓ организованной деятельности в режимные моменты;
- ✓ самостоятельной деятельности воспитанников;
- ✓ свободной продуктивной, двигательной или спонтанной игровой деятельности воспитанников;
- ✓ образовательной деятельности

В ГБДОУ разработаны диагностические карты освоения ОП ДО по возрастным группам и индивидуальные образовательные маршруты для создания оптимальной системы комплексного сопровождения воспитанников в условиях дошкольной организации. Педагоги формируют индивидуальный образовательный маршрут (ИОМ) на детей, которые испытывают трудности в процессе усвоения ОП ДО.

Диаграмма
уровня усвоения программного материала воспитанниками ДОУ
2022 -2023 учебный год (май 2023 в%)



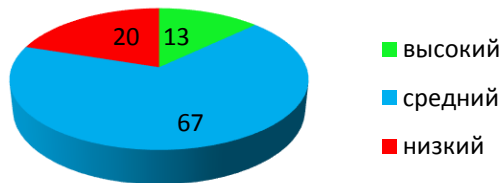
ДОКУМЕНТ ПОДПИСАН ЭЛЕКТРОННОЙ ПОДПИСЬЮ

ГОСУДАРСТВЕННОЕ БЮДЖЕТНОЕ ДОШКОЛЬНОЕ ОБРАЗОВАТЕЛЬНОЕ
УЧРЕЖДЕНИЕ ДЕТСКИЙ САД №110 КОМБИНИРОВАННОГО ВИДА
ФРУНЗЕНСКОГО РАЙОНА САНКТ-ПЕТЕРБУРГА, Шорникова Ирина
Александровна, Заведующий

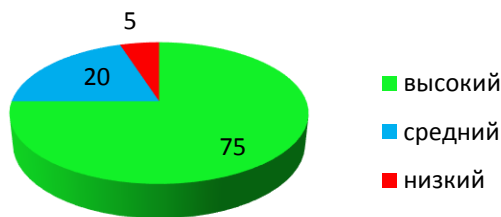
12.04.24 15:49 (MSK)

Сертификат E4CF5E85E5114BB5C66223C7DD6A9F96

сентябрь 2022



май 2023



Освоение Программы характеризуется преимущественно высоким и средним показателями. Общий уровень освоения программного материала в 2022-2023 учебном году составляет 95%.

По результатам экспресс-диагностики Н.Н.Павлова, Л.Г. Руденко «Готовность детей к школе» в группе «Умнички» 7 чел показали высокий уровень психологической готовности, 8 чел. – средний, 3 чел. – низкий. В группе «Знайки» - 6 чел. – высокий, 12 чел. – средний, 3 чел. – низкий уровень готовности к школе.

Результатом успешности образования можно считать следующие достижения наших воспитанников: – участие и призовые места детей в конкурсах различного уровня:

№	Наименование конкурса, фестиваля и т.д.	Результат
1.	Районный фестиваль детского творчества «Золотой ключик»	3 Победителя 4 Диплома 2 степени Диплом 3 степени
2.	Творческий конкурс «Золотой ключик» номинация «Изобразительное творчество»	2 Диплома Победителя 3 диплома 2 степени 2 диплома 3 степени
3.	Районный фестиваль коллективов народного творчества «Как на нашей стороне»	Участие
4.	Районный конкурс «Этнокарусель»	Участие
5.	Районный этап регионального творческого конкурса «Россия: прошлое, настоящее. Будущее»	Диплом 3 степени
6.	«АЗБУКА БЕЗОПАСНОСТИ» районный этап Раздел «Музыкальный творческий конкурс по профилактике детского дорожного-транспортного травматизма» Номинация: «Безопасность дорожного движения»	3 Победителя
7.	Городской фестиваль детского творчества «Детвора»	Победитель
8.	Открытый районный конкурс чтецов «Разукрасим мир стихами»	Диплом 2 степени
9.	Городской конкурс чтецов «Вдохновленные Родиной»	Диплом 3 степени
10.	Открытая районная выставка-конкурс «Братья наши меньшие»	Победитель 3 Диплома 2 степени 4 Диплома 3 степени

12.	Всероссийский музыкальный фестиваль-конкурс «ТаланТЫ»	
13.	Отборный этап регионального конкурса патриотической песни «Я люблю тебя, Россия!»	Диплом 2 степени 2 Диплома 3 степени Диплом Участника
14.	Городской фестиваль-конкурс «Мир без границ»	Участие
15.	Районный фестиваль «Радостная пасха»	2 Диплома 2 степени
16.	Районный фестиваль «Рождественская звездочка»	Победитель
17.	Открытый районный конкурс военной песни «Песни нашей Победы»	Диплом 3 степени
18.	Районный конкурс «Петербургские ассамблеи»(посвященные 320-летию СПб)	Победитель Диплом 2 степени
19.	Районный конкурс чтецов для детей дошкольного возраста «Как хорошо, что доброта живет на свете вместе с нами»	Победитель 2 Диплома 2 степени Диплом 3 степени

- активное участие детей в проектно-исследовательской деятельности;
- сохранение контингента детей;
- удовлетворение образовательных потребностей семей.

Одним из направлений развития ДООУ является инновационная работа по теме **Инновационный потенциал «ЛогикУм»**

В детском саду созданы условия для освоения педагогами современных технологий для интеллектуального развития детей и развития познавательной активности воспитанников в контексте исследовательской, конструктивной, экспериментальной деятельности. Оборудованы помещения для проведения занятий: «ЛогикУМ», «ЭкспериментУМ», «СенсорикУМ»

Образовательная деятельность направлена на создание эффективной модели интеллектуального развития дошкольника

С 2022 года детский сад работает по двум направлениям инновационной деятельности и имеет статус инновационной площадки.

Статус	Дата	Тема
Инновационная площадка федерального уровня АНО ДПО «НИИ дошкольного образования «Воспитатели России»	27.05.2022	«МИР ГОЛОВЛОМОК. Смарт-тренинг для дошкольников»
Инновационная площадка АО «ЭЛТИ КУДИЦ»	15.03.2023	«Игры Воскобовича, как пропедевтика STEM-образования» «Раскрытие воспитательного потенциала STEM-образования»

Педагоги прошли обучение по реализуемым программам. В 2023 году представляли свой опыт работы на мероприятиях проводимых в рамках работы инновационных площадок (результаты представлены в разделе «Кадровое обеспечение»)

ДОКУМЕНТ ПОДПИСАН ЭЛЕКТРОННОЙ ПОДПИСЬЮ

ГОСУДАРСТВЕННОЕ БЮДЖЕТНОЕ ДОШКОЛЬНОЕ ОБРАЗОВАТЕЛЬНОЕ
УЧРЕЖДЕНИЕ ДЕТСКИЙ САД №110 КОМБИНИРОВАННОГО ВИДА
ФРУНЗЕНСКОГО РАЙОНА САНКТ-ПЕТЕРБУРГА, Шорникова Ирина
Александровна, Заведующий

12.04.24 15:49 (MSK)

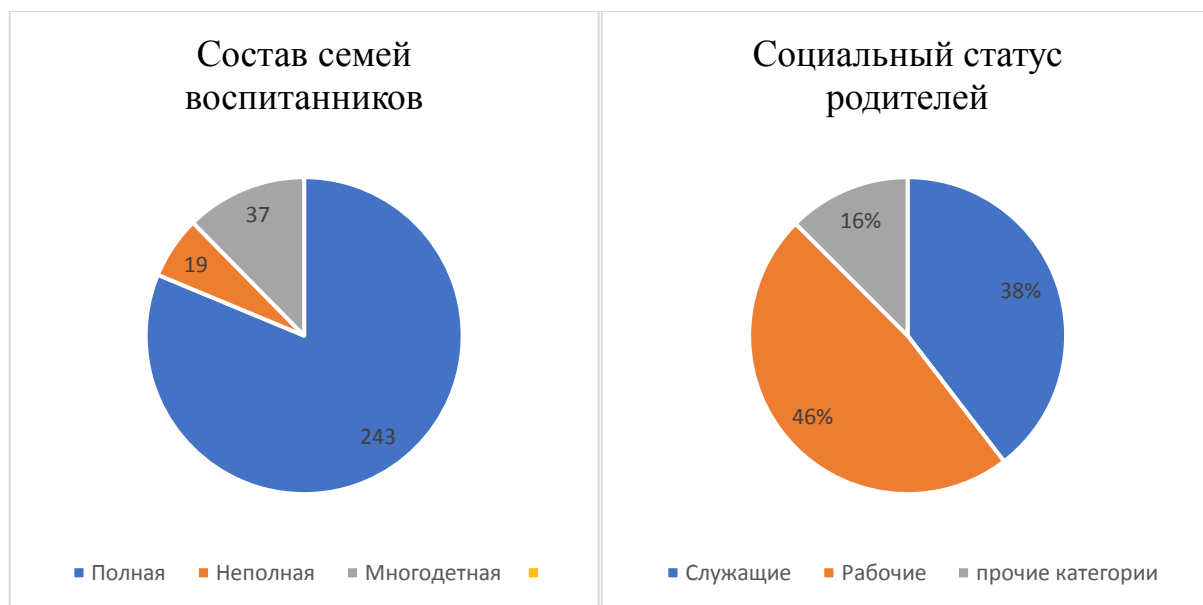
Сертификат E4CF5E85E5114BB5C66223C7DD6A9F96

Воспитательная работа

Воспитательная работа в ГБДОУ направлена на развитие личности, создание условий для самоопределения и социализации обучающихся на основе социокультурных, духовно-нравственных ценностей и принятых в российском обществе правил и норм поведения в интересах человека, семьи, общества и государства, формирование у обучающихся чувства патриотизма, гражданственности, уважения к памяти защитников Отечества и подвигам Героев Отечества, закону и правопорядку, человеку труда и старшему поколению, взаимного уважения, бережного отношения к культурному наследию и традициям многонационального народа Российской Федерации, природе и окружающей среде.

Чтобы выбрать стратегию воспитательной работы, в 2023 году проводился анализ состава семей воспитанников.

Характеристика состава семей



Семья является институтом первичной социализации и образования, который оказывает большое влияние на развитие ребенка в младенческом, раннем и дошкольном возрасте. Педагоги учитывают в своей работе такие факторы, как условия жизни в семье, состав семьи, ценности и традиции, уважают и признают способности и достижения родителей (законных представителей) в деле воспитания и развития их детей.

В 2023 году использовались разнообразные формы взаимодействия с родителями:

Анкетирование	Изучение потребностей семьи, удовлетворенность качеством образовательной услуги
Родительские собрания	Знакомство родителей с организацией жизнедеятельности в Образовательном учреждении, задачами образовательного процесса, с нормативно-правовыми документами, в том числе ФОП ДО.
Консультации	Знакомство с организацией жизнедеятельности детей в ГБДОУ, задачами образовательного процесса, с нормативно-правовыми документами. Пропаганда передовых образовательных технологий. Привлечение родителей к участию в образовательном процессе
Культурно-досуговая деятельность	Создание единого творческого коллектива детей, родителей, педагогов: досуги, праздники
Акции	Вовлечение детей и их родителей в работу по защите и охране окружающей среды, профилактике дорожно-транспортного травматизма
Детско-родительские проекты	Привлечение родителей к участию в образовательном процессе; установление комфортных межличностных отношений между участниками реализации проектов
Выставки, конкурсы	Объединение детей и родителей в творческой деятельности, анализ усвоения детьми содержания Программы: выставки рисунков, книжек, поделок, кошажек, конкурсы

ДОКУМЕНТ ПОДПИСАН ЭЛЕКТРОННОЙ ПОДПИСЬЮ

ГОСУДАРСТВЕННОЕ БЮДЖЕТНОЕ ДОШКОЛЬНОЕ ОБРАЗОВАТЕЛЬНОЕ

УЧРЕЖДЕНИЕ ДЕТСКИЙ САД № 17 КОМБИНИРОВАННОГО ВИДА

ФРУНЗЕНСКОГО РАЙОНА САНКТ-ПЕТЕРБУРГА, Шорникова Ирина

Александровна, Заведующий

12.04.24 15:49 (MSK)

Сертификат E4CF5E85E5114BB5C66223C7DD6A9F96

Дистанционное взаимодействие	Привлечение родителей к участию в zoom-семинарах, дистанционных марафонах.
------------------------------	--

Основные векторы воспитательной работы

Направления воспитания	Мероприятия
Патриотическое	Телемост «Блокада Ленинграда» Маршрут «Проспект Памяти» (по главной улице города-Невскому проспекту) Смотр песни и строя Военно-патриотическая игра «Зарничка» Акции: «Подарок солдату – защитнику», «Гвоздика памяти», «Письмо ветерану» Конкурс «Новогодняя открытка бойцу»
Духовно-нравственное	Проект «Русь мастеровая» Проект «Дорогою добра» Проект «Семейная гостиная «Читаюшка» Проект «Папа, мама, я-дружная семья» Акции: Помощь приюту для бездомных животных «Красное село» (сбор корма и необходимых материалов) Конкурсы: «Как хорошо, что доброта живет на свете вместе с нами», Конкурс чтецов «Разукрасим мир стихами» Музыкальные досуги: «Мама-солнышко мое», «Святки-колядки», «Широкая масленица»
Социальное	Семейный онлайн-конкурс «Моя семья - моя гордость»
Познавательное	Проект «Мир, в котором я живу» Онлайн-Марафон «День российской науки» Конкурс детско-родительского творчества «Новогодний РОБОПАРАД» Конкурс творческих работ «Мир науки глазами детей» Инженерный марафон «Вместе с папой строим дом»
Физкультурное и оздоровительное	Проект «Жизнь без опасности» Проект «На зарядку с папой становись» Спортивный праздник: «Кладовая здоровья», «В центре подготовки космонавтов» Досуг Зимняя Олимпиада
Трудовое	Проект «В мире профессий» Акции Бумажные города», «Цветущий детский сад»
Эстетическое	Фестиваль совместного детско-родительского творчества «Золотой колосок» Конкурс семейных творческих работ «Волшебные сказки» Музыкальный досуг «Новый год по сказкам»

ДОКУМЕНТ ПОДПИСАН ЭЛЕКТРОННОЙ ПОДПИСЬЮ

**ГОСУДАРСТВЕННОЕ БЮДЖЕТНОЕ ДОШКОЛЬНОЕ ОБРАЗОВАТЕЛЬНОЕ
УЧРЕЖДЕНИЕ ДЕТСКИЙ САД №110 КОМБИНИРОВАННОГО ВИДА
ФРУНЗЕНСКОГО РАЙОНА САНКТ-ПЕТЕРБУРГА**, Шорникова Ирина
Александровна, Заведующий

12.04.24 15:49 (MSK)

Сертификат E4CF5E85E5114BB5C66223C7DD6A9F96

В ГБДОУ организована работа логопедического пункта, куда принимаются дети в возрасте от 5 до 7 лет, имеющие нарушения речи (нарушение произношения отдельных звуков, фонетическое недоразвитие речи). В 2023 году логопедическую помощь получили 25 воспитанников.

В детском саду хорошо развита сеть дополнительных платных образовательных услуг

Название дополнительных общеразвивающих программ	Возраст детей	Количество детей 2023
Ласточка – физкультурно- спортивная направленность	3-7 лет	59
Развивалка.Ру – социально педагогическая направленность	3-7 лет	111
Логоритмика -физкультурно- спортивная направленность	3-7 лет	31
Аква-беби - физкультурно- спортивная направленность	2-3 года	30
Беби-фитнес - физкультурно- спортивная направленность	2-3 года	33
Оздоровительное плавание физкультурно- спортивная направленность -	3-7 лет	100
Умные игры - социально педагогическая направленность	2-3 лет	30
Песочные открытияЯ- социально педагогическая направленность	3-7 лет	43
СТЭМ-лаборатория – естественно- научная направленность	5-7 лет	22
Юный художник –художественная направленность	3-7 лет	27
Лего-Education –техническая направленность	5-7 лет	16
Лего-Duplo - техническая направленность	3-5 лет	19

С октября по ноябрь 2023 года велась работа по сертифицированным дополнительным образовательным программам в рамках финансирования дополнительного образования детей за счет социального сертификата на получение государственной (муниципальной) услуги в социальной сфере -оказали услугу 69 воспитанникам.

В своей деятельности ДОУ поддерживает прочные отношения с социальными партнерами, которые делают учебно-воспитательный процесс более эффективным, открытым и полным.

В 2023 году проводились совместные мероприятия с такими социальными партнерами:

РОЦ ГПВ Фрунзенского района: участие в районной акции «Территория детства»; участие в районной акции «Звезда Победы»;

ЦТиО Фрунзенского района: участие в районных фестивалях «Золотой ключик», «Мы славим тех, кто дарит жизнь»

ДДЮТ Фрунзенского района: участие в творческих конкурсах

ЦФКСиЗ Фрунзенского района: разнообразные спортивные соревнования, участие в конкурсах

ИМЦ Фрунзенского района: консультационная поддержка, обучение педагогов на курсах повышения квалификации

ООО «Развивающие игры Воскобовича»: внедрение технологии «Сказочные игры Воскобовича» в образовательную деятельность, методическая поддержка

ДОКУМЕНТ ПОДПИСАН ЭЛЕКТРОННОЙ ПОДПИСЬЮ

**ГОСУДАРСТВЕННОЕ БЮДЖЕТНОЕ ДОШКОЛЬНОЕ ОБРАЗОВАТЕЛЬНОЕ
УЧРЕЖДЕНИЕ ДЕТСКИЙ САД №110 КОМБИНИРОВАННОГО ВИДА
ФРУНЗЕНСКОГО РАЙОНА САНКТ-ПЕТЕРБУРГА**, Шорникова Ирина
Александровна, Заведующий

12.04.24 15:49 (MSK)

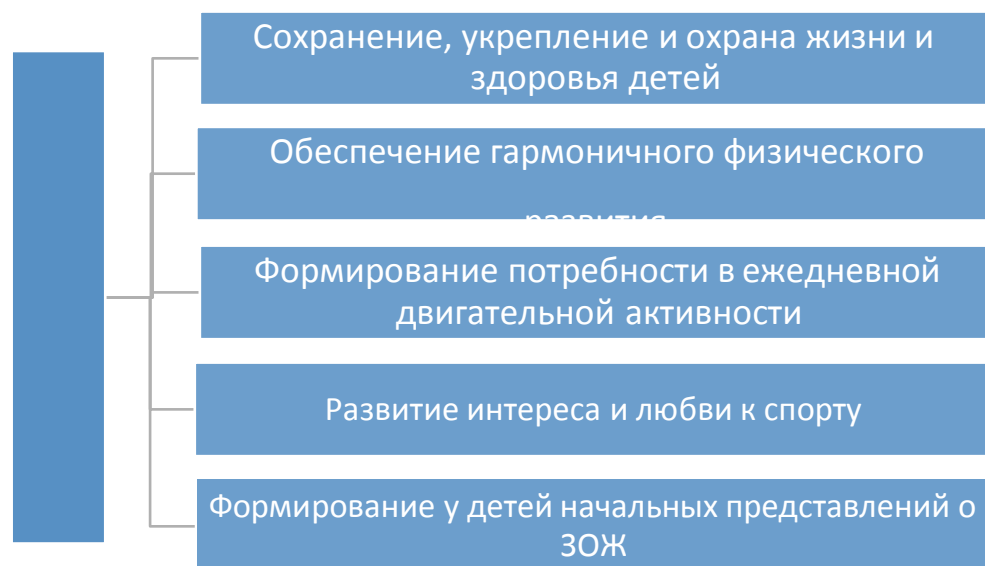
Сертификат E4CF5E85E5114BB5C66223C7DD6A9F96

Охрана жизни и укрепление здоровья детей

Реализуя право ребенка на здоровье и безопасность, коллектив ДОО уделяет большое внимание приобщению дошкольников к ценностям здорового образа жизни. Педагоги используют различные формы и методы работы с детьми в сфере физического воспитания и обучения в целом, для проведения режима, лечебно-профилактической, индивидуальной работы, лично ориентированного подхода, организации предметно-развивающей среды.

Для обеспечения необходимых норм и правил по охране жизни и здоровья воспитанников во время пребывания в детском саду разработаны и введены в действие инструкции по охране жизни и здоровья воспитанников, обязательные для исполнения всеми сотрудниками ГБДОУ

Основные задачи:



В ДОО созданы условия для улучшения здоровья и медицинского сопровождения детей:

Соответствие требованиям СанПин	<ul style="list-style-type: none">•Продолжительность и количество занятий соответствуют возрастным нормам•Проводятся физминутки во время занятий статического характера•выполняются санитарно-гигиенические требования
Формы организации образовательной деятельности	<ul style="list-style-type: none">•Разнообразие форм работы с детьми направлено на формирование потребности в здоровом образе жизни
Режим дня	<ul style="list-style-type: none">•Применение различных режимов дня в зависимости от сезона, погоды, карантина, щадящий режим после перенесённых заболеваний
Питание	<ul style="list-style-type: none">•Соблюдаются возрастные и диетические нормы питания. В течении всего года дети получают овощи, фрукты, кисломолочные продукты.•Детям с пищевой аллергией производится замена продуктов
Двигательная активность	<ul style="list-style-type: none">•Режим двигательной активности включает в себя организованные формы работы с детьми и время для самостоятельной двигательной активности детей
Оздоровительные мероприятия	<ul style="list-style-type: none">•Гимнастики разного вида•Оздоровительное плавание•Прогулки

документ подписан электронной подписью

Государственное бюджетное дошкольное образовательное учреждение детский сад №110 комбинированного вида Фрунзенского района Санкт-Петербурга, Шорникова Ирина Александровна, Заведующий

Физкультурные праздники

идентификат E4CF5E85E5114BB5C66223C7DD6A9F96

Александровна, Заведующий

Распределение воспитанников по группам здоровья

Группа здоровья	2023
I группа	52
II группа	210
III группа	15
IV группа	-
V группа	1
Среднесписочный состав	263

Заболеваемость воспитанников

Наиболее часто дети болели ветряной оспой и ОРВИ. Подъема респираторных заболеваний в весенний и осенний период среди воспитанников не было. В целом ситуация со здоровьем воспитанников детского сада стабильна. Средний процент посещаемости за 2023 год составил 74,4%, что равнозначно показателю в сравнении прошлым учебным годом.

Основные причины пропусков:

- высокая заболеваемость детей ОРВИ.
- отсутствие детей по причине отпуска родителей или по семейным обстоятельствам.

Данные по травматизму: за 2023 год случаи травматизма детей при реализации образовательной деятельности, в режимных моментах, а также на прогулках не зафиксированы.

Особое внимание уделяется вопросам организации питания. В ДОУ организовано сбалансированное 4-х разовое питание (завтрак, второй завтрак, обед, полдник) в соответствии с 10-дневным меню, разработанным в соответствии с действующим законодательством. В рационе круглый год – овощи, фрукты и соки. Создана постоянно действующая бракеражная комиссия в составе 4 человек, которая контролирует организацию питания в ДОУ и качество приготовленной пищи.

В 2023 году были проведены:

- производственные совещания по организации питания в ДОУ;
- заседания Совета по питанию.

Осуществляется систематический контроль со стороны администрации ДОУ за соблюдением санитарных норм на пищеблоке и в группах, качеством питания, разнообразием и витаминизацией блюд, закладкой продуктов питания, кулинарной обработкой, выходом блюд, вкусовыми качествами пищи, правильностью хранения и соблюдением сроков реализации продуктов питания.

Результаты контроля фиксируются в специально разработанных картах контроля.

Медико – социальное обеспечение охраны жизни и здоровья детей осуществляют медицинские работники ДПО №64 СПб ГБУЗ Городской поликлиники №109 Фрунзенского района В учреждении оборудован медицинский блок: процедурный кабинет, медицинский кабинет для приема врачом и медицинской сестрой

Вывод: образовательный процесс в детском саду организован в соответствии с требованиями, предъявляемыми ФГОС ДО и ФОП ДО, и направлен на сохранение и укрепление здоровья воспитанников, предоставление равных возможностей для полноценного развития каждого ребенка. Общая картина оценки индивидуального развития позволила выделить детей, которые нуждаются в особом внимании педагога и в отношении которых необходимо скорректировать, изменить способы взаимодействия, составить индивидуальные образовательные маршруты. Следует уделять внимание оздоровительной работе, профилактике вирусных заболеваний.

2.4. ОЦЕНКА КАДРОВОГО ОБЕСПЕЧЕНИЯ

Кадровый состав на 31.12.2023 укомплектован педагогами на 100% согласно штатному расписанию. Всего работают 30 педагогов.

Педагогические кадры	2023 год
Всего педагогов:	30
в т.ч. воспитатели	24
педагог-специалисты	6

12.04.24 15:49 (MSK) Сертификат E4CF5E85E5114BB5C66223C7DD6A9F96

УЧРЕЖДЕНИЕ ДЕТСКИЙ САД №110 КОМБИНИРОВАННОГО ВИДА ФРУНЗЕНСКОГО РАЙОНА САНКТ-ПЕТЕРБУРГА, Шорникова Ирина Александровна, Заведующий

Имеют стаж работы:	
-до 3 лет	8
- до 10 лет	10
- до 15 лет	3
- до 30 лет	9

Педагогические работники имеют квалификационные категории.

Динамика роста категорийности

Имеют квалификационную категорию	Декабрь 2022	Декабрь 2023
высшую	28%	28%
первую	34%	53%
без категории	38%	22%

По плану прошли курсы повышения квалификации 12 педагогов (в том числе 6 педагогов по теме: «Внедрение ФОП дошкольного образования»).

ГБДОУ являлось организатором и участником мероприятий:

Организаторы мероприятий	Участники мероприятий
Городское объединение районных методистов г. СПб	Конференция Нижний Новгород «Авторская технология в контексте тенденций современного образования»
В рамках ПМОФ-2023 - научно-практическая конференция «Развитие познавательной активности современного дошкольника».	4ый Санкт-Петербургский Логопедический салон «Логопедия. На стыке педагогики, медицины, нейрпсихологии».
Практико-ориентированный семинар «Инновационный потенциал ЛогикУм» - целевой проект по интеллектуальному развитию дошкольников»	Методический день «Лучшие практики и инновационные решения в «МИРЕ ГОЛОВОЛОМОК»
В рамках КПК семинар-практикум для педагогов Фрунзенского района "Игровые технологии для интеллектуального развития детей"	Мастерская педагогических идей «Развитие интеллекта у детей и расширение представлений о родном городе через реализацию проекта «МИР ГОЛОВОЛОМОК»
	Районная Неделя детского технического творчества «ТЕХНО-Week»

В год педагога и наставника особое внимание уделялось модели наставничества.

В ГБДОУ разработана система (целевая модель) наставничества педагогических работников в ГБДОУ №110. Опробирована персонализированная программа «Наставничество» Работа направлена на повышение педагогической компетентности молодых специалистов и снижение текучести кадров.

Участие педагогов в конкурсном движении

Название конкурса	Уровень	Результат
Конкурс методических материалов «Школа дорожных наук»	район	Победитель
Конкурс подвижных игр «Мой друг-светофор»	район	Победитель
Конкурс методических материалов «Школа дорожных наук»	Городской	II место
Конкурс инновационных продуктов и результатов инновационной деятельности ОО Фрунзенского района СПб «Перспектива 2023». - Практическое пособие «Путешествие Микибота по Санкт-Петербургу»: основы алгоритмики и пошагового программирования для дошкольников	район	Лауреаты

Публикации

Журнал «Воспитатель дошкольного образовательного учреждения» №1-2023
Мастер-класс «Элементы Soft Skills в формировании когнитивных навыков и гармонизация личности.»
Журнал «Воспитатель дошкольного образовательного учреждения» №7-2023
Мастер-класс «Формирование взаимодействия детей раннего возраста посредством игры «Кораблик «Плюх-Плюх»

Все это в комплексе дает хороший результат в организации педагогической деятельности и улучшении качества образования и воспитания дошкольников

2.5. Оценка учебно-методического обеспечения

Материально-техническая база.

Для осуществления образовательной деятельности оборудованы 12 групп. Площади помещений соответствуют рекомендуемым нормам. Групповые ячейки для детей раннего возраста имеют самостоятельный вход на игровую площадку.

– кабинет заведующего – 1

– методический кабинет – 1

– кабинет заведующего ДОУ
ОБРАЗОВАТЕЛЬНОЕ УЧРЕЖДЕНИЕ ДЕТСКИЙ САД №110 КОМБИНИРОВАННОГО ВИДА
Фрунзенского района Санкт-Петербурга, Шорникова Ирина Александровна, Заведующий

12.04.24 15:49 (MSK)

Сертификат E4CF5E85E5114BB5C66223C7DD6A9F96

- кабинет завхоза-1
- музыкальный зал – 1
- физкультурный зал – 1
- бассейн-1
- пищеблок – 1
- прачечная – 1
- медицинский кабинет – 1
- кабинет учителя - логопеда – 1
- кабинет педагога-психолога-1
- кабинеты для дополнительных занятий-3

Зона игровой территории включает в себя 12 прогулочных площадок, индивидуальных для каждой группы, оснащенных игровым оборудованием. Каждая игровая площадка оснащена теневым навесом для защиты от солнца и осадков.

На территории детского сада размещены две спортивные площадки, оснащенные спортивно-игровыми комплексами, что позволяет проводить детские спортивные праздники и развлечения на улице, цветники и огород для организации наблюдений за ростом растений, навес для колясок.

В зоне хозяйственного двора оборудована контейнерная площадка. Все подходы к зданию в пределах территории учреждения асфальтированы.

Укрепление материально-технической базы учреждения

№	Наименование	2023 г. (руб.)
1	Приобретен мягкий инвентарь	-
2	Приобретена компьютерная и офисная техника	568 258,76
3	Приобретена посуда	46 638,72
4	Приобретена детская мебель	941 182,28
5	Бытовая техника	544 697,33
6	Офисная мебель	91 816,62
7	Канцелярские товары	246 603,53
8	Хозяйственные товары	155 319,97
9	Бытовая химия	172 611,96
10	Приобретение пособий	562 866,99
11	Приобретение игрушек	768 518,00
ИТОГО		4 098 514,16

Функциональная деятельность методической службы выстроена по четырем основным направлениям:

- Аналитическая деятельность,
- Информационная деятельность,
- Организационно-методическая деятельность,
- Консультационная деятельность.

Все формы методической работы в ДОО направлены на повышение профессионального мастерства педагогов, изучение и распространение передового педагогического опыта, повышение эффективности деятельности педагогов в реализации образовательных программ и педагогических технологий.

Вывод: Учебно-методическая работа, организованная в ДОО способствует саморазвитию педагогов, поиску новых инновационных технологий и педагогических методик. В следующем году следует продолжить работу по обеспечению учебного процесса ДОО методическим и наглядным материалом, формированию электронной базы методической литературы и методических разработок педагогов

2.6. Оценка функционирования внутренней системы оценки качества образования

Реализация внутренней системы оценки качества образования осуществляется в ДОО на основе внутреннего контроля и мониторинга.

Оценка качества образования осуществляется в соответствии с годовым планом, проводимая через систему оперативного и тематического мониторинга. В соответствии с утвержденным годовым планом. Результаты внутреннего

Александровна, Заведующий

контроля оформляются в виде справок, актов, отчётов, карт наблюдений. Информация по результатах доводится до работников ДОУ. По итогам контроля в зависимости от его формы, целей и задач, а также с учётом реального положения дел проводятся заседания педагогического совета и административные совещания, своевременно принимаются решения о внесении корректив

В соответствии с Федеральным законом от 29.12.2012 № 273-ФЗ «Об образовании в Российской Федерации» Промежуточная и итоговая аттестация по программам дошкольного образования не проводится. При реализации Программы проводится оценка индивидуального развития детей, которая заключается в анализе освоения воспитанниками содержания образовательных областей: социально-коммуникативное, познавательное, речевое, художественно-эстетическое, физическое развитие. Мониторинг осуществляется в форме регулярных наблюдений педагога за детьми в повседневной жизни и в процессе непрерывной образовательной деятельности с ними. Отслеживание эффективности усвоения Программы воспитанниками детского сада показало, что показатели развития детей соответствуют их психологическому возрасту.

Важным направлением анализа деятельности педагогического коллектива в учебном году является анализ состояния здоровья воспитанников как показателя качества профилактической и здоровьесберегающей работы. Вопросы здоровья детей, посещаемости и заболеваемости воспитанников рассматривались на административных совещаниях при заведующей ДОУ. Данные, полученные при сравнительном анализе заболеваемости в ДОУ показывают состояние здоровья воспитанников и, как следствие, влияют на внесение корректив в содержание дальнейшей профилактической и оздоровительной работы с детьми.

В 2023 году проводился мониторинг удовлетворенности родителей деятельностью детского сада. В соответствии с требованиями современного законодательства система образования в ДОУ должна быть рассчитана на реальные потребности конкретных потребителей, то есть на конкретных родителей и предусматривать средства проверки степени удовлетворения этих потребностей. ДОУ была проведена специальная работа по привлечению родителей к оценке качества образования в ДОУ. Был проведен опрос по организации образовательного процесса дошкольников для планирования работы ДОУ в данном направлении, а также мониторинг востребованности дополнительных платных услуг. В конце учебного года проводился мониторинг родителей (законных представителей) по независимой оценке качества образовательной деятельности организации, а так же качеством оказания дополнительных платных образовательных услуг (информация об итогах мониторинга размещена на сайте учреждения).

Вывод:

- В ГБДОУ ведется большая и многоплановая работа и в центре этой работы – ребенок, его интересы, индивидуальность, творческий потенциал, инициатива.
- В ГБДОУ созданы условия для осуществления образовательного процесса в соответствии с требованиями, предъявляемыми к дошкольному учреждению в период реализации ФГОС ДО и ФОП ДО
- ГБДОУ активно участвует в инновационной деятельности, расширяет сеть социальных партнеров. Материально техническая база учреждения соответствует современным запросам общества.
- В учреждении созданы условия для сохранения здоровья детей, ведётся постоянная работа по физическому развитию и воспитанию.
- Многочисленные положительные отзывы свидетельствуют о том, что большинство родителей удовлетворены работой ГБДОУ.
- В ГБДОУ существует эффективная, профессиональная система административного и оперативного управления коллективом в соответствии с целями и содержанием работы учреждения.
- В настоящее время в ГБДОУ сформирован профессионально грамотный и творческий коллектив.

3. Результаты анализа показателей деятельности организации, подлежащей самообследованию.

№ п/п	Показатели	Единица измерения
1.	Образовательная деятельность	
1.1	Общая численность воспитанников, осваивающих образовательную программу дошкольного образования, в том числе:	263 человека
1.1.1	В режиме полного дня (8 - 12 часов)	263 человека
1.1.2	В режиме кратковременного пребывания (3 - 5 часов)	0 человек
1.1.3	В семейной дошкольной группе	0 человек
1.1.4	В форме семейного образования с психолого-педагогическим сопровождением на базе дошкольной образовательной организации	0 человек
1.2	Общая численность воспитанников в возрасте до 3 лет	74 человекf
1.3	Общая численность воспитанников в возрасте от 3 до 8 лет	189 человек
1.4	Численность/удельный вес численности воспитанников в общей численности воспитанников, получающих услуги присмотра и ухода:	262 человека/ 100%
1.4.1	В режиме полного дня (8 - 12 часов)	263 человек/ 100%
1.4.2	В режиме продленного дня (12 - 14 часов)	0 человек/0%
1.4.3	В режиме круглосуточного пребывания	0 человек/ 0%
1.5	Численность/удельный вес численности воспитанников с ограниченными возможностями здоровья в общей численности воспитанников, получающих услуги:	0 человека/ 0%
1.5.1	По коррекции недостатков в физическом и (или) психическом развитии	0 человек/0%
1.5.2	По освоению образовательной программы дошкольного образования	0 человек /0%
1.5.3	По присмотру и уходу	0 человек/ 0%
1.6	Средний показатель пропущенных дней при посещении дошкольной образовательной организации по болезни на одного воспитанника	9 дней
1.7	Общая численность педагогических работников, в том числе:	30 человек
1.7.1	Численность/удельный вес численности педагогических работников, имеющих высшее образование	15 человек/ 50%
1.7.2	Численность/удельный вес численности педагогических работников, имеющих высшее образование педагогической направленности (профиля)	7 человек/ 21%

1.7.3	Численность/удельный вес численности педагогических работников, имеющих среднее профессиональное образование	15 человек/ 50%
1.7.4	Численность/удельный вес численности педагогических работников, имеющих среднее профессиональное образование педагогической направленности (профиля)	15 человек/ 50%
1.8	Численность/удельный вес численности педагогических работников, которым по результатам аттестации присвоена квалификационная категория, в общей численности педагогических работников, в том числе:	20 человек/ 67%
1.8.1	Высшая	7 человек/ 23%
1.8.2	Первая	13 человек/ 43%
1.9	Численность/удельный вес численности педагогических работников в общей численности педагогических работников, педагогический стаж работы которых составляет:	человек/%
1.9.1	До 5 лет	9 человек/ 30%
1.9.2	Свыше 30 лет	0 человек/0%
1.10	Численность/удельный вес численности педагогических работников в общей численности педагогических работников в возрасте до 30 лет	5 человека/ 16%
1.11	Численность/удельный вес численности педагогических работников в общей численности педагогических работников в возрасте от 55 лет	0 человек/0%
1.12	Численность/удельный вес численности педагогических и административно-хозяйственных работников, прошедших за последние 5 лет повышение квалификации/профессиональную переподготовку по профилю педагогической деятельности или иной осуществляемой в образовательной организации деятельности, в общей численности педагогических и административно-хозяйственных работников	35 человек/ 100 %
1.13	Численность/удельный вес численности педагогических и административно-хозяйственных работников, прошедших повышение квалификации по применению в образовательном процессе федеральных государственных образовательных стандартов в общей численности педагогических и административно-хозяйственных работников	35 человек/ 100%
1.14	Соотношение "педагогический работник/воспитанник" в дошкольной образовательной организации	1 человек / 9 человек
1.15	Наличие в образовательной организации следующих педагогических работников:	
1.15.1	Музыкального руководителя	да
1.15.2	Инструктора по физической культуре	да
1.15.3	Учителя-логопеда	да

ДОКУМЕНТ ПОДПИСАН ЭЛЕКТРОННОЙ ПОДПИСЬЮ

1.15.3. Учителя-логопеда

ГОСУДАРСТВЕННОЕ БЮДЖЕТНОЕ ДОШКОЛЬНОЕ ОБРАЗОВАТЕЛЬНОЕ 12.04.24 15:49 (MSK) Сертификат E4CF5E85E5114BB5C66223C7DD6A9F96

УЧРЕЖДЕНИЕ ДЕТСКИЙ САД №110 КОМБИНИРОВАННОГО ВИДА

ФРУНЗЕНСКОГО РАЙОНА САНКТ-ПЕТЕРБУРГА, Шорникова Ирина

Александровна, Заведующий

1.15.4	Логопеда	нет
1.15.5	Учителя-дефектолога	нет
1.15.6	Педагога-психолога	да
2.	Инфраструктура	
2.1	Общая площадь помещений, в которых осуществляется образовательная деятельность (1666,7 кв м), в расчете на одного воспитанника	6.6 кв. м
2.2	Площадь помещений для организации дополнительных видов деятельности воспитанников	847,98 кв. м
2.3	Наличие физкультурного зала	да
2.4	Наличие музыкального зала	да
2.5	Наличие прогулочных площадок, обеспечивающих физическую активность и разнообразную игровую деятельность воспитанников на прогулке	да

ДОКУМЕНТ ПОДПИСАН ЭЛЕКТРОННОЙ ПОДПИСЬЮ

**ГОСУДАРСТВЕННОЕ БЮДЖЕТНОЕ ДОШКОЛЬНОЕ ОБРАЗОВАТЕЛЬНОЕ
УЧРЕЖДЕНИЕ ДЕТСКИЙ САД №110 КОМБИНИРОВАННОГО ВИДА
ФРУНЗЕНСКОГО РАЙОНА САНКТ-ПЕТЕРБУРГА**, Шорникова Ирина
Александровна, Заведующий

12.04.24 15:49 (MSK)

Сертификат E4CF5E85E5114BB5C66223C7DD6A9F96