

Государственное бюджетное дошкольное образовательное учреждение детский сад № 110
комбинированного вида
Фрунзенского района Санкт-Петербурга

ПУБЛИЧНЫЙ ДОКЛАД

за 2022-2023 учебный год



Санкт-Петербург 2023 г.

Уважаемые читатели!

Публичный доклад Государственного бюджетного дошкольного образовательного учреждения детский сад №110 комбинированного вида Фрунзенского района Санкт-Петербурга (далее — ГБДОУ) подготовлен в соответствии с рекомендациями Департамента стратегического развития Минобрнауки России по подготовке публичных докладов образовательных учреждений от 28.10.2010 № 13-312 и отражает состояние дел в организации и результаты её деятельности за 2022-2023 учебный год.

Публичный доклад ГБДОУ — аналитический публичный документ в форме периодического отчёта учреждения перед обществом, обеспечивающий регулярное(ежегодное) информирование всех заинтересованных сторон о состоянии и перспективах развития образовательного учреждения. Публичный доклад адресован широкому кругу читателей: представителям органов законодательной и исполнительной власти, родителям детей, посещающих ГБДОУ и родителей, планирующих привести своих детей в детский сад, работникам системы образования, представителям средств массовой информации, общественным организациям и другим заинтересованным лицам.

Основными задачами публичного доклада являются:

- обеспечение информационной основы для организации диалога и согласования интересов всех участников образовательного процесса, включая представителей общественности;
- обеспечение прозрачности функционирования образовательной организации;
- информирование потребителей образовательных услуг о приоритетных направлениях развития ГБДОУ, планируемых мероприятиях и ожидаемых результатах деятельности.

В подготовке публичного доклада принимали участие: заместитель заведующего по УВР, старший воспитатель, педагоги ГБДОУ, родительский комитет.

1. Общая характеристика ГБДОУ Полное наименование образовательного учреждения:

Государственное бюджетное дошкольное образовательное учреждение детский сад №110 комбинированного вида Фрунзенского района Санкт-Петербурга (далее – ГБДОУ).

Краткое наименование: ГБДОУ детский сад №110 комбинированного вида Фрунзенского района Санкт-Петербурга

Тип учреждения: дошкольная организация

Вид: детский сад.

Устав	дата выдачи от 13.05.2015 ;с изменениями от 10.08.2020
Лицензия на образовательную деятельность	дата выдачи от 29.10.2020
	срок действия -бессрочно
Лицензия «Дополнительное образование детей и взрослых».	дата выдачи от 29.10.2020
	срок действия- бессрочно
Свидетельство о государственной регистрации права на земельный участок	дата выдачи 19.04.2016
	№78-78-01/0390/2007-389
Свидетельство о государственной регистрации права на здание	дата выдачи 14.12.2020
	78:13:0007438:5925-78/011/2020-2
Полный адрес ОУ, включая индекс	192283, город Санкт-Петербург, улица Олеко Дундича, дом 20 корпус 2 строение 1
Телефон, факс	8 (812) 246-48-50
e-mail	dou110@edu-frn.spb.ru
Адрес официального сайта ОУ	http://gbdou110.frunz.gov.spb.ru/
ФИО руководителя (полностью) тел.	Шорникова Ирина Александровна 246-48-50
приемные дни, часы	Четверг 14.00-18.00
ФИО заместителя руководителя	Никитина Ксения Павловна

АХР мобильный телефон	246-48-52
приемные дни, часы	Четверг 14.00-18.00
ФИО заместителя руководителя	Антипина Татьяна Владимировна
УВР телефон	246-48-54
приемные дни, часы	Вторник 15.00-18.00; четверг 14.00-18.00

Режим работы дошкольного учреждения: с 7.00 до 19.00 часов (12-ти часовое пребывание) пятидневная рабочая неделя, выходные суббота, воскресенье, государственные праздники, установленные законодательством Российской Федерации;

Структура управления:

Учредителем Образовательного учреждения является Санкт-Петербург в лице уполномоченных исполнительных органов государственной власти Санкт-Петербурга.

Функции и полномочия учредителя в отношении Образовательного учреждения осуществляет Комитет по образованию (далее – Комитет), за исключением функций и полномочий, отнесенных к компетенции администрации Фрунзенского района Санкт-Петербурга (далее – Администрация района), а также Комитета имущественных отношений Санкт-Петербурга (далее – КИО) и Правительства Санкт-Петербурга.

Место нахождения Комитета: 190031, Санкт-Петербург, пер. Антоненко, д. 8.

Место нахождения Администрации района: 192241, Санкт-Петербург, ул. Пражская, дом 46.

Место нахождения КИО: 191144, Санкт-Петербург, ул. Новгородская, д. 20, литера А.

Образовательное учреждение находится в ведении Администрации района.

Управление образовательным учреждением осуществляется в соответствии с действующим законодательством и Уставом образовательного учреждения, на основе сочетания принципов единоначалия и коллегиальности. Единоличный исполнительный орган – заведующий ГБДОУ **Шорникова Ирина Александровна**, назначен приказом Главы администрации Фрунзенского района Санкт-Петербурга.

Коллегиальные органы управления ГБДОУ:

- Общее собрание работников;
- Педагогический совет;

Иные формы управления:

- Совет родителей;

В целях урегулирования разногласий по вопросам реализации прав на образование, в том числе в случае возникновения конфликта интереса педагогического работника, применения локальных нормативных актов в образовательном учреждении создана Комиссия по урегулированию споров между участниками образовательных отношений, а также служба Медиации.

Коллегиальные органы рассматривают и обсуждают вопросы стратегии развития образовательного учреждения, его материально-технического обеспечения, разрабатывают и утверждают локальные акты, регулирующие образовательный процесс в соответствии с Уставом учреждения в пределах своей компетенции.

Структура и количество групп: В учреждении функционирует 12 групп, из которых:

– 12 групп общеразвивающей направленности с 12-ти часовым режимом пребывания:

Из них:

1 группа раннего возраста (от 1,6 до 2 лет) численностью до 16 чел

3 группы раннего возраста (от 2 до 3 лет) численностью - до 18 чел.,

8 дошкольного возраста (от 3 до 7 лет) численностью - до 27 чел.

Таблица 1

Наименование	Возраст	Режим пребывания	Направленность	Количество групп
Группа раннего возраста	1,6-3 года	Полный день	Общеразвивающая	4
Младшая группа	3-4	Полный день	Общеразвивающая	2

	года			
Средняя группа	4-5 лет	Полный день	Общеразвивающая	2
Старшая группа	5-6 лет	Полный день	Общеразвивающая	2
Подготовительная группа	6-7 лет	Полный день	Общеразвивающая	2

2. Особенности образовательной деятельности

Приоритетные задачи деятельности ГБДОУ

В рамках реализации цели образовательной деятельности в 2022-2023 учебном году, созданы благоприятные условия для гармоничного развития детей, в соответствии с их возрастными и индивидуальными особенностями в условиях реализации ФГОС ДО.

В отчётный период решались следующие задачи:

1. Обеспечить безопасность, охрану жизни и здоровья воспитанников, реализацию комплексной системы оздоровительной работы, посредством совершенствования системы физического развития:

- формировать начальные представления о здоровом образе жизни;
- формировать у детей основы безопасности жизнедеятельности

2. Создать условия для формирования профессиональных компетенций педагога:

- повышать педагогические компетенции педагогов в области внедрения инновационных образовательных технологий, в том числе дистанционных;
- развивать и поддерживать творческий потенциал педагогов.
- создать модель непрерывного образования педагогов
- обеспечить профессиональный рост педагогов, в том числе с использованием цифровой образовательной среды

3. Совершенствовать систему взаимодействия коллектива детского сада с семьями воспитанников и с социумом.

- Продолжить расширять спектр дополнительных образовательных услуг;
- использовать возможности сетевого взаимодействия и интеграции в образовательном процессе;
- вовлекать родителей в образовательный процесс, использовать активные формы взаимодействия с родителями.

4. Совершенствовать систему работы по патриотическому воспитанию детей

- восстанавливать и распространять традиционную российскую духовно-нравственную культуру среди населения.
- воспитывать уважительное отношение к людям другой нации.
- совершенствовать формы и методы духовно-нравственного развития и воспитания ребенка как будущего гражданина России во взаимодействии с семьей и социумом в рамках реализации Рабочей программы воспитания.

Содержание обучения и воспитания детей

Образовательная деятельность в ГБДОУ организована в соответствии с Федеральным законом от 29.12.2012 № 273–ФЗ «Об образовании в Российской Федерации», Уставом, ФГОС дошкольного образования, СанПин 2.4.3648-20 «Санитарно-эпидемиологических требования к организациям воспитания и обучения, отдыха и

оздоровления детей и молодежи», Постановлением Главного государственного санитарного врача Российской Федерации от 27 октября 2020 г. № 32 Об утверждении санитарных правил и норм СанПиН 2.3/2.4.3590-20 «Санитарно-эпидемиологические требования к организации общественного питания населения», Постановлением Главного государственного санитарного врача Российской Федерации от 28.01.2021г.№2 Об утверждении санитарных правил и норм СанПиН 1.2.3685-21 «Гигиенические нормативы и требования к обеспечению безопасности и (или) безвредных для человека факторов среды обитания»

Образовательная деятельность осуществляется в соответствии с:

- с утвержденной Образовательной программой дошкольного образования ГБДОУ (далее ООП ДО), разработанной в соответствии с федеральным государственным образовательным стандартом дошкольного образования, с учетом примерной основной образовательной программы дошкольного образования, инновационной программы дошкольного образования «От рождения до школы» под редакцией Н.Е. Вераксы, Т.С. Комаровой, Э.М. Дорофеевой

Часть, формируемая участниками образовательных отношений представлена парциальными программами:

- Основы безопасности детей дошкольного возраста. Авдеева Н.Н., Князева Н.Л., Стеркина Р.Б.;

- Первые шаги. «Петербурговедение для малышей от 3 до 7 лет». Алифанова Г. Т.;

- Программа профессиональной коррекции нарушений развития детей дошкольного возраста в условиях Логопункта;

- Программа профессиональной коррекции, реализуемая педагогом-психологом.

- Математические ступеньки. Программа развития математических представлений у дошкольников. Колесникова Е.В.

- Ладушки. Программа по музыкальному развитию детей дошкольного возраста.

Образовательные программы реализуются в соответствии с лицензией на осуществление образовательной деятельности.

Содержание психолого-педагогической работы конкретизируется в Рабочих программах педагога. Рабочие программы принимаются на Педагогическом совете, утверждаются заведующим ГБДОУ.

При организации образовательного процесса обеспечивается единство воспитательных, развивающих и обучающих задач за счёт комплексно-тематического планирования, использования разнообразных форм образовательной деятельности и интеграции всех видов детской деятельности. Используются современные педагогические технологии: здоровьесберегающие, игровые, личностно-ориентированные, проектные, технологии организации экспериментальной деятельности.

Освоение Программ дошкольного образования не сопровождается проведением промежуточной и итоговой аттестацией воспитанников.

Уровень развития детей анализируется по итогам педагогической диагностики. Основопологающим методом педагогической диагностики является наблюдение. Наблюдение проводится вовремя:

✓ организованной деятельности в режимные моменты;

✓ самостоятельной деятельности воспитанников;

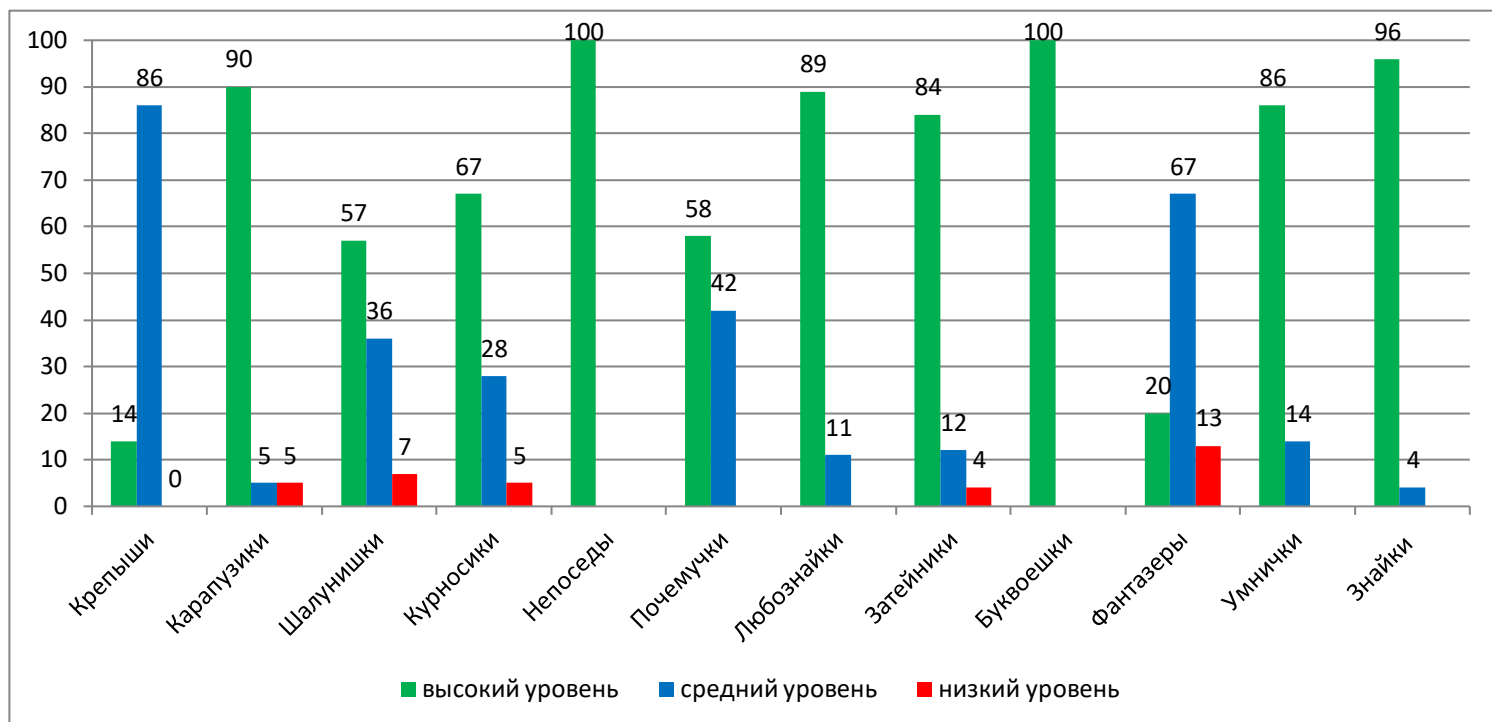
✓ свободной продуктивной, двигательной или спонтанной игровой деятельности воспитанников;

✓ образовательной деятельности

В ГБДОУ разработаны диагностические карты освоения ОП ДО по возрастным группам и индивидуальные образовательные маршруты для создания оптимальной системы комплексного сопровождения воспитанников в условиях дошкольной организации. Педагоги формируют ИОМ на детей, которые испытывают трудности в процессе усвоения ОП ДО.

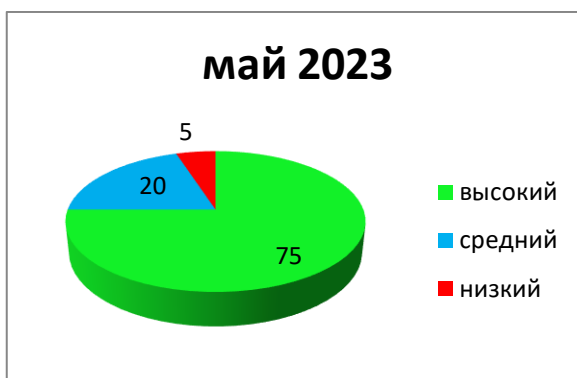
Результаты освоения Программ определяются в виде целевых ориентиров дошкольного образования, которые представляют собой социально-нормативные возрастные характеристики возможных достижений ребенка.

Диаграмма
уровня усвоения программного материала воспитанниками ДОУ
2022 -2023 учебный год (май 2023 в%)



Сравнительные характеристики на начало и конец учебного года в целом по ГБДОУ №110

Уровень	Социально-коммуникативное развитие		Познавательное развитие		Речевое развитие		Художественно-эстетическое развитие		Физическое развитие		ИТОГО по ДОУ	
	Сент 22	Май 23	Сент 22	Май 23	Сент 22	Май 23	Сент 22	Май 23	Сент 22	Май 23	Сент 22	Май 23
Высокий	12%	84%	10%	74%	8%	61%	8%	71%	25%	88%	13%	75%
Средний	70%	14%	65%	21%	72%	32%	69%	24	57%	11%	67%	20%
Низкий	18%	2%	25%	5%	19%	10%	23%	5%	18%	1%	20%	5%



Рекомендации:

- Педагогическому коллективу направить усилия и создать условия для проведения индивидуально-дифференцированной работы. Для детей, у которых показатели по какой-либо образовательной области на низком уровне, дополнительно обследовать у специалистов (логопед, психолог) приглашать родителей на консультации, ППК для дальнейшего планирования работы с ребенком.
- В течение года осуществлять работу с родителями, давать рекомендации, консультации в соответствии с уровнем развития воспитанников.

По результатам экспресс-диагностики Н.Н.Павлова, Л.Г. Руденко «Готовность детей к школе» в группе «Умнички» 7 чел показали высокий уровень психологич готовности, 8 чел. – средний, 3 чел. – низкий. В группе «Знайки» - 6 чел. – высокий, 12 чел. – средний, 3 чел.– низкий уровень готовности к школе.

Охрана жизни и укрепление здоровья детей

Образовательная организация несет ответственность в установленном законодательством РФ порядке за жизнь и здоровье обучающихся, воспитанников (ст. 28, п.7 Закона «Об образовании в Российской Федерации»).

В соответствии с СанПин 3.1/2.4.3598-20 «Санитарно-эпидемиологические требования к устройству, содержанию и организации работы образовательных организаций и других объектов социальной инфраструктуры для детей и молодежи в условиях распространения новой коронавирусной инфекции (COVID-19)», чтобы не допустить распространения коронавирусной инфекции, администрация ГБДОУ вводила дополнительные ограничительные и профилактические меры:

ежедневный усиленный фильтр воспитанников и работников. Лица с признаками инфекционных заболеваний в ГБДОУ не принимаются, ведётся Журнал учёта лиц с температурой выше 37°C.

еженедельная генеральная уборка с применением дезинфицирующих средств, разведенных в соответствующих концентрациях;

ежедневная влажная уборка с обработкой всех контактных поверхностей, игрушек и оборудования дезинфицирующими средствами;

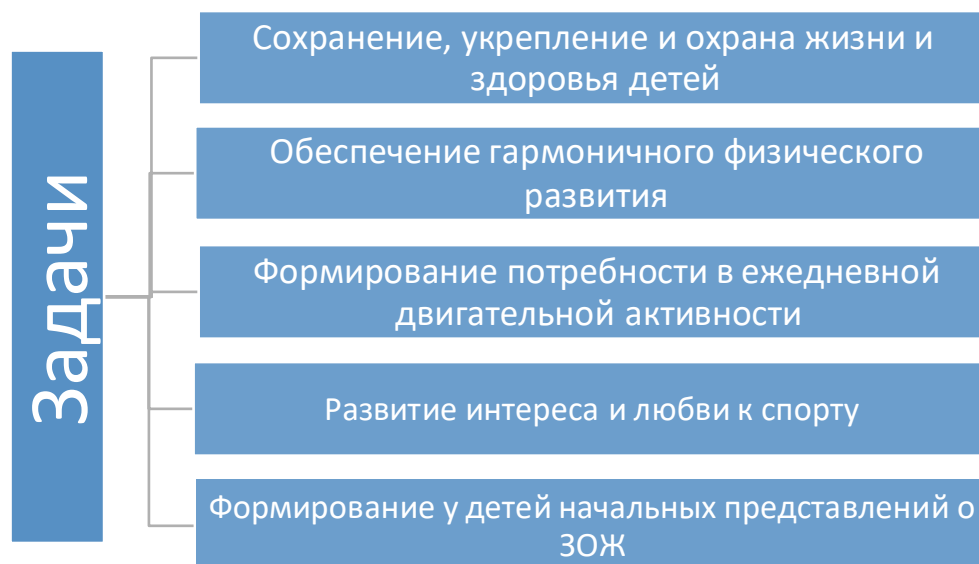
применение бактерицидных рециркуляторов в соответствии с установленными графиками;

проветривание групповых комнат в отсутствие воспитанников по разработанному графику;

проведение всех занятий в помещениях групповой ячейки или на открытом воздухе отдельно от других групп;

разделение потоков детей при входе и выходе на прогулку; родителей с детьми в утренний прием;

Для обеспечения необходимых норм и правил по охране жизни и здоровья воспитанников во время пребывания в детском саду разработаны и введены в действие инструкции по охране жизни и здоровья воспитанников, обязательные для исполнения всеми сотрудниками ГБДОУ.



Оздоровительная работа строится с учётом разработанной системы мероприятий, которая включает в себя режимы дня (соответственно возрасту детей, диагнозу, индивидуальным рекомендациям медперсонала, образовательной нагрузки), диету.

В детском саду проводятся специальные медицинские мероприятия: ежегодная диспансеризация, плановые медицинские обследования, оценка физического развития, организуются санитарно-просветительские мероприятия.

В ГБДОУ активно используются различные здоровьесберегающие технологии: физкультурно-оздоровительные; технологии обеспечения социально-психологического благополучия ребенка; здоровьесбережения и здоровьесобогащения педагогов дошкольного образования; валеологического просвещения родителей; здоровьесберегающие образовательные технологии. С

Реализация этих технологий осуществляется в условиях специально организованных форм оздоровительной работы. Отдельные приемы этих технологий широко используются педагогами в разных формах организованного педагогического процесса: НОД, режимные моменты, свободной деятельности детей.

Дополнительное образование

В ГБДОУ реализуется дополнительное образование детей по дополнительным общеобразовательным общеразвивающим программам, разработанным педагогами учреждения:

- Имеется лицензия на дополнительное образование детей и взрослых – дошкольное образование.
- Дополнительное образование детей реализуется на платной основе
- Программы по дополнительному образованию охватывают все образовательные области. Разработаны программы по дополнительному образованию детей различных направленностей – социально-гуманитарной, художественно-эстетической, физкультурно-спортивной, речевой, познавательной.
- Программы по дополнительному образованию рассчитаны на детей раннего и дошкольного возраста.

Организация дополнительных образовательных услуг в ГБДОУ способствует созданию необходимых условий для развития индивидуальных способностей, базовых компетенций ребенка. В ГБДОУ созданы безопасные и комфортные условия для проведения занятий по дополнительным образовательным программам.

Предоставление платных образовательных услуг в ДОО осуществляется согласно договорам, заключённым родителями с ГБДОУ на добровольной основе. Общее количество заключенных договоров на оказание дополнительных услуг составило 553.

Объём средств (прибыли), полученных от оказания дополнительных платных образовательных услуг, распределялся на:

- формирование фонда оплаты труда сотрудников, занятых оказанием услуг – 60 %;
- содержание и развитие материально-технической базы учреждения – 40 %

Оказание дополнительных образовательных услуг на платной основе является дополнительным источником финансирования учреждения. Часть дохода в виде денежных средств от выполнения платных услуг поступает в фонд развития учреждения.



Образовательные услуги на платной основе являются актуальной и востребованной формой обучения. Для реализации образовательной деятельности задействована вся инфраструктура ГБДОУ. В помещениях ГБДОУ возможна реализация всех видов детской деятельности.

Организация дополнительных образовательных услуг в ГБДОУ способствует созданию необходимых условий для развития индивидуальных способностей, базовых компетенций ребенка.

В ГБДОУ созданы безопасные и комфортные условия для проведения занятий по дополнительным образовательным программам.

Социальное партнерство

Одно из обязательных условий развития ГБДОУ – активное взаимодействие различных социальных групп, имеющих собственные интересы в сфере образования. В детском саду отработана система взаимодействия с ближайшим социальным окружением. Эффективным механизмом такого взаимодействия является система социального партнёрства. Сотрудничество с каждым учреждением строится на договорной основе с определением конкретных видов деятельности. В 2022-2023 уч.году ГБДОУ сотрудничали:

Централизованная библиотечная система Фрунзенского района Санкт-Петербурга;

Творческая студия Tutti Colori;

АНО ДПО «НИИ дошкольного образования «Воспитатели России»;

ООО «Развивающие игры Воскобовича»

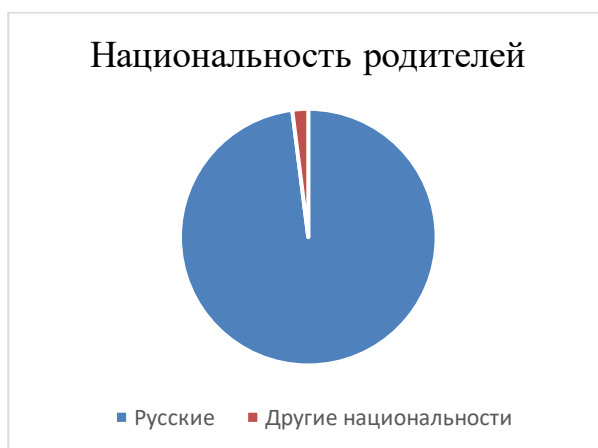
Социальное партнёрство позволяет не только формировать внешнюю среду для деятельности ГБДОУ, создавать определённый имидж учреждения, но и наращивать, развивать внутренний потенциал педагогов, детей и родителей. Для качественной реализации образовательной деятельности в ГБДОУ организовано взаимодействие с внешними структурами и общественными организациями на основе договоров.

Работа с родителями

Согласно Федеральному закону от 31 июля 2020 г. № 304-ФЗ "О внесении изменений в Федеральный закон "Об образовании в Российской Федерации" по вопросам воспитания обучающихся", воспитательная работа в ГБДОУ была направлена на «развитие личности, создание условий для самоопределения и социализации обучающихся на основе социокультурных, духовно-нравственных ценностей и принятых в российском обществе правил и норм поведения в интересах человека, семьи, общества и государства, формирование у обучающихся чувства патриотизма, гражданственности, уважения к памяти защитников Отечества и подвигам Героев Отечества, закону и правопорядку, человеку труда и старшему поколению, взаимного уважения, бережного отношения к культурному наследию и традициям многонационального народа Российской Федерации, природе и окружающей среде».

Чтобы выбрать стратегию воспитательной работы, в 2022-2023 учебном году был проведён анализ и составлен социальный портрет семей воспитанников.





Семья является институтом первичной социализации и образования, который оказывает большое влияние на развитие ребенка в младенческом, раннем и дошкольном возрасте. Педагоги учитывают в своей работе такие факторы, как условия жизни в семье, состав семьи, ценности и традиции, уважают и признают способности и достижения родителей (законных представителей) в деле воспитания и развития их детей.

Взаимодействие с семьей в духе партнерства в деле образования и воспитания детей является предпосылкой для обеспечения их полноценного развития. Партнерство означает, что отношения обеих сторон строятся на основе совместной ответственности за воспитание детей. Кроме того, понятие «партнерство» подразумевает, что семья и ГБДОУ равноправны, преследуют одни и те же цели и сотрудничают для их достижения. Согласие партнеров с общими целями и методами воспитания и сотрудничество в их достижении позволяют объединить усилия и обеспечить преемственность и взаимодополняемость.

Сотрудничество педагогов и родителей предполагает равенство позиций партнеров, а важнейшим способом реализации сотрудничества является их взаимодействие, в котором родители – не пассивные наблюдатели, а активные участники образовательного процесса. Педагоги организовывали работу с коллективом родителей, использовали как традиционные, так и нетрадиционные формы работы с семьями воспитанников. Родители являются активными участниками тематических выставок, которые были организованы в детском саду.

В течение 2022-2023 учебного года были организованы разнообразные **тематические мероприятия для воспитанников и их родителей**, а также **выставки детского творчества**

Формирование у воспитанников чувства патриотизма, гражданственности, уважения к памяти защитников Отечества и подвигам Героев Отечества, старшему поколению реализовывалось через праздники, конкурсы, тематические мероприятия и выставки (ко Дню полного снятия Блокады Ленинграда, Дню Победы и др.).

Воспитательная работа в ГБДОУ строится с учётом индивидуальных особенностей детей, с использованием разнообразных форм и методов, в тесной взаимосвязи педагогов и родителей.

3. Условия осуществления образовательной деятельности

Материально-техническое обеспечение

Государственное бюджетное дошкольное образовательное учреждение детского сада № 110 комбинированного вида Фрунзенского района Санкт-Петербурга осуществляет деятельность на 1 площадке.

Расположено в отдельно стоящем здании 2019 года постройки. Количество этажей - 3, имеется цокольный этаж, где размещены подсобные помещения.

Режим работы учреждения: по пятидневной рабочей неделе (понедельник – пятница) с 7.00 до 19.00, суббота и воскресенье – выходные дни.

В учреждении 12 групп. Все группы общеразвивающей направленности с 12-ти часовым режимом пребывания:

Численность воспитанников в группах соответствует установленным санитарным нормам.

Режим пребывания - с 7.00 до 19.00.

Здание детского сада размещено на внутриквартальной территории жилых домов, за пределами санитарно-защитных зон предприятий на расстоянии, обеспечивающем нормативные уровни шума и загрязнения атмосферного воздуха, а также достаточный уровень естественного освещения помещений и игровых площадок. Имеются удобные подъездные пути и подходы от остановок общественного транспорта, оснащенные в соответствии с правилами доступности зданий и сооружений для маломобильных групп. Все подъезды и подходы к зданию в пределах территории учреждения асфальтированы. Вход в здание дошкольного учреждения оборудован просторным тамбуром.

Всего имеются девять отдельных входов в здание:

- один центральный вход, оборудованный пандусом для ММБГ и навесом - он же является выходом на прогулочную площадку для детей дошкольного возраста;
- один вход на пищеблок, предусматривающий место для выгрузки продуктов;
- четыре входа в группы раннего возраста, оборудованные навесом,
- 9 эвакуационных выходов, оборудованных навесами;
- 6 эвакуационных выходов из подвального помещения, оборудованные навесами;

Зона игровой территории включает в себя 12 прогулочных площадок, индивидуальных для каждой группы, оснащенных игровым оборудованием для подвижных игр - лестницы, песочницы, качели, скамейки, и др. Каждая игровая площадка оснащена теневым навесом для защиты от солнца и осадков. Площадь игровых площадок из расчета не менее 7,0 кв.м на одного раннего возраста, не менее 9,0 на 1 ребенка дошкольного возраста). Общая площадь территории учреждения составляет 7 993,0 кв.м.; площадь озелененной территории и групповых площадок соответствует установленным нормам. Режим прогулок позволяет использовать игровые площадки отдельно, для каждой группы. На площадках имеется следующее оборудование: песочницы с крышками, мини горки, детские спортивные комплексы, теневые навесы, скамейки, иное спортивно-игровое оборудование. Предусмотрена спортивная площадка, оснащенная спортивно-игровыми комплексами. В зоне хозяйственного двора оборудована контейнерная площадка в соответствии требований, удалена от здания на расстояние 25 м.

Общая площадь помещений учреждения составляет – 6193 кв м

В состав помещений, предусмотренных для осуществления образовательной деятельности, входят: групповые ячейки для детей раннего, младшего, среднего, старшего и подготовительного возраста.

Состав групповой ячейки: раздевальная - площадью не менее 18 м², групповая площадью не менее 49 м², спальня площадью не менее 49 м², буфетная не менее 6 м², туалетная не менее 15 м². Площади помещений соответствуют рекомендуемым нормам. Объемно-планировочное решение групповых помещений обеспечивает условия для соблюдения принципа групповой изоляции. Групповые ячейки для детей раннего возраста имеют самостоятельный вход на игровую площадку.

Для дополнительного образования детей оборудованы помещения на втором этаже площадью 13,9 м² –комната психологической разгрузки (индивидуальные занятия); кружковая-34,6 м²; на третьем этаже помещение площадью – 13,6 м² - кабинет психолога (индивидуальные занятия); помещение площадью 33,9 м² - изостудия, 41,6м² -игровая комната (группы не более 10 человек), музыкальный зал- 108,3 м²

Для проведения **физкультурных занятий** на втором этаже оборудован физкультурный зал площадью 109,6м² с кладовыми для инвентаря, на третьем этаже оборудован **музыкальный зал**

площадью 108,3 м² с кладовыми для инвентаря, бассейн.

Проект системы водоподготовки бассейна разработан ООО «Орантус». **Бассейн** расположен на первом этаже, в помещении площадью 96,0 м² (1 этаж) оборудован заглубленной чашей, размер чаши бассейна 4,5 х 7 метров, площадь зеркала воды составляет 31,5 м², объем ванны – 15,75 м куб, глубина мелкой части 0,4 метра, глубокой – 0,6 метра.

Здание оборудовано **системами вентиляции** с механическим и естественным побуждением.

Отопление в здании централизованное, от городских сетей. **Проветривание** предусмотрено через фрамуги. Окна групповых помещений обеспечены исправными и функционирующими во все сезоны года фрамугами и форточками.

Набор помещений **пищеблока** соответствует проекту. В состав помещений пищеблока входит: тамбур - 4,6 кв.м, зона загрузки - 8,4 кв м, цех первичной обработки овощей -7,0 кв.м, овощной цех -12,1 кв.м, мясо-рыбный цех - 12,9 кв.м, моечная кухонной посуды -11,3 кв.м, холодный цех- 10,2 кв.м, горячий цех- 19,7 кв.м, коридор- 29,6 кв.м, подсобное помещение- 5,0 кв.м, моечная и кладовая оборотной тары- 4,3 кв.м, кладовая овощей-6,6 кв.м, кладовая сухих продуктов- 13,0 кв м., помещение холодильных камер- 13,2 кв.м, кладовая уборочного инвентаря- 6,8 кв.м, коридор- 10.2 кв.м, горячий цех№ 2 -4,9 кв.м, раздаточная- 5,2 кв.м, подъемник пищи -1 кв.м., раздевалка для персонала- 5,0 кв.м., душевая для персонала- 1,8 кв.м., санузел для персонала- 1,1 кв.м., оборудован подъемник – 2,31 кв.м., позволяющие транспортировать питание из помещений пищеблока на каждый этаж.

Для стирки белья оборудована **прачечная**, расположенная в подвале.

Гладильная- 24,3 м², постирочная -32,1 м², тамбур; гардероб персонала; душевая персонала; с/у персонала; помещение приёмки и сортировки грязного белья – 28,1 м². Общая площадь помещений прачечной составляет – 85,3 кв. м. Транспортировка белья по этажам здания осуществляется с помощью подъемников для грязного и чистого белья.

Для осуществления образовательного процесса в ГБДОУ организована содержательно-насыщенная, трансформируемая, полифункциональная, вариативная, доступная и безопасная предметно-развивающая среда. Развивающая предметно- пространственная среда обеспечивает возможность общения и совместной деятельности детей и взрослых, двигательной активности детей, а также реализацию образовательных программ, учет национально-культурных, климатических условий, в которых осуществляется образовательная деятельность; учет возрастных особенностей детей. Расположение мебели, игрушек и другого оборудования отвечает требованиям техники безопасности, санитарно-гигиеническим нормам.

В настоящее время в детском саду в состав информационно-технической базы входят: интерактивная доска – 4 шт, 2 интерактивных стола, 3 проектора с экраном. В кабинетах административного персонала имеются моноблоки, ноутбуки, принтеры, МФУ

Для быстрого получения и обмена информацией педагогами, специалистами и администрацией дошкольного образовательного учреждения, родителями воспитанников активно используется электронная почта, официальный сайт ГБДОУ, Сообщество ГБДОУ ВКонтакте.

Однако, в детском саду недостаточно мультимедийной техники, ноутбуков для организации образовательного процесса (демонстрации презентаций, фильмов, мультфильмов, картин, иллюстраций обучающего содержания).

Материально-техническая база ГБДОУ постоянно обновляется.

Обеспечение безопасности воспитанников в здании и на территории ГБДОУ

В детском саду уделяется большое внимание безопасности. Центральный вход оснащен системой «домофон». Ворота и калитки закрыты для посторонних посетителей. Заключен договор с охранным предприятием.

С целью обеспечения противопожарной и антитеррористической безопасности в здании Образовательного учреждения имеются:

- ✓ автоматическая пожарная сигнализация;
- ✓ система оповещения людей о пожаре;
- ✓ кнопка экстренного реагирования и вызова полиции;

- ✓ первичные средства пожаротушения;
- ✓ эвакуационное освещение на путях эвакуации.
- ✓ Система видеонаблюдения.

Проводятся инструктажи работников:

- ✓ по охране жизни и здоровья детей;
- ✓ обучение коллектива действиям в чрезвычайных ситуациях;
- ✓ учебные тренировки по эвакуации воспитанников и персонала;
- ✓ беседы с воспитанниками, посвященные безопасности жизнедеятельности детей, основам противопожарной безопасности и правилам поведения детей на дороге;
- ✓ реализуется план работы по профилактике травматизма;
- ✓ в начале учебного года проводятся испытания спортивного оборудования и составляются акты-допуски на занятия в спортивном зале и спортивной площадке.

Организация питания детей

Питание детей в ГБДОУ организовано в соответствии с СанПин 2.3/2.4.3590-20

«Санитарно-эпидемиологические требования к организации общественного питания населения».

Дети получают 4-х разовое питание: завтрак, второй завтрак (йогурт), обед, горячий полдник. Выполняются нормы «Циклического 10-дневного меню для организации питания детей в возрасте от 2 до 7 лет, посещающих дошкольные образовательные учреждения Санкт-Петербурга с 12-часовым пребыванием в соответствии с физиологическими нормами потребления продуктов», утвержденное начальником Управления социального питания Правительства Санкт-Петербурга. Блюда разнообразные, хорошего качества, исключены повторы. В ежедневный рацион включены фрукты и овощи. Детям с аллергическими реакциями проводится замена продуктов. Таким образом, обеспечено полноценное сбалансированное питание.

Для контроля качества питания в ГБДОУ создана и функционирует Бракеражная комиссия.

Медицинское обслуживание

Медицинское обслуживание детей в ГБДОУ обеспечивает ДПО № 64 Фрунзенского района Санкт-Петербурга городской поликлиники №109. Медицинский персонал поликлиники наряду с администрацией ГБДОУ несёт ответственность за здоровье и физическое развитие детей, проведение лечебно-профилактических мероприятий, соблюдение санитарно-гигиенических норм, режима и обеспечение качества питания. Для осуществления медицинской деятельности ГБДОУ имеет медицинский блок с соответствующими условиями для работы медицинских работников. Медицинский персонал осуществляет работу по сохранению и укреплению здоровья и физического развития детей, проведению лечебно-профилактических мероприятий (прививок) после осмотра детей врачом-педиатром.

В ГБДОУ оборудованы: изолятор, медицинский кабинет для приема детей врачами и старшей медицинской сестрой. В кабинетах есть оборудование для работы по профилактике с часто болеющими детьми, профилактике плоскостопия и другое.

Организация развивающей предметно-пространственной среды материальное оснащение ГБДОУ

Для осуществления образовательного процесса в ГБДОУ создана содержательно- насыщенная, трансформируемая, полифункциональная, вариативная, доступная и безопасная развивающая предметно-пространственная среда (далее - РППС). РППС обеспечивает возможность общения и совместной деятельности детей и взрослых, двигательной активности детей, а также реализацию образовательных программ, учет национально-культурных, климатических условий, в которых осуществляется образовательная деятельность; учет возрастных особенностей детей. Расположение мебели, игрушек и другого оборудования отвечает требованиям техники безопасности, санитарно-гигиеническим нормам.

Физическое развитие: в физкультурном зале созданы условия для проведения занятий, спортивных соревнований. Имеется всё необходимое оборудование, которое периодически обновляется и пополняется. Проводится работа по формированию устойчивого интереса детей к

двигательной деятельности. В группах имеются физкультурные уголки для самостоятельной и совместной с воспитателем работы по физическому воспитанию. Через спортивные праздники, беседы с родителями пропагандируется здоровый образ жизни.

В 2022-2023 уч. году проводился смотр-конкурс физкультурных уголков в группах, в которых приняли участие все воспитатели.

Речевое развитие: в группах имеется методический материал, представленный дидактическими, речевыми играми, упражнениями, карточками артикуляционной и пальчиковой гимнастикой, материалами, активизирующими словотворчество детей: картинки, альбомы, художественная и познавательная литература. Для работы с детьми педагогами широко используются атрибуты для театральной деятельности, обновлены и пополнены театры разного вида. Продолжается знакомство с книжной культурой, детской литературой.

Познавательное развитие: РППС в этом направлении развития представлена центрами: сенсорного развития (младший возраст), конструирования, экспериментирования, природы, познания.

Центр познания - в данном центре располагаются нормативно — знаковый материал: магнитная доска, наборы карточек на сопоставление цифры и количества, наборы кубиков с цифрами и числовыми фигурами, представлены, как различные виды мозаик, пазлы.

Центр сенсорного развития - достаточно широкий выбор игр на развитие мелкой моторики руки. При выборе игр предпочтение отдается способности игр стимулировать развитие детей. Игровое оборудование создаёт насыщенную, целостную среду с достаточным пространством для игр.

Центр книги является неотъемлемой составляющей информационно - образовательного пространства. Целью данного центра является приобщение к чтению познавательной литературы. В свободном доступе находятся энциклопедии о жизни природы, о животных, растениях. Рассматривая иллюстрации природоведческих книг, ребёнок естественно входит в мир природы, лучше познаёт его тайны и закономерности.

Центр природы представлен комнатными растениями, имеется календарь погоды и природы, альбомы, гербарии, содержащие материал природоведческого характера, дидактические игры природоведческого содержания, различные природные материалы, оборудование для организации труда в природе.

Для организации познавательно-исследовательской деятельности в центре экспериментирования расположены материалы в соответствии с возрастом детей, темами: для проведения опытов с воздухом, магнитом, водой, песком, бумагой, составлена картотека опытов, есть инструкции, памятки, различные схемы и модели по возрасту. Здесь мы проводим простейшие опыты, развиваем мышление детей, любознательность, познавательную активность.

Созданы условия для конструктивной детской деятельности, есть различные виды конструкторов, строительного материала (крупного и мелкого). Достаточно схем, моделей построек. Воспитатели стимулируют участие детей в создании общего замысла при конструировании сложных построек, объединённых единым сюжетом.

Художественно-эстетическое развитие: в группах организованы уголки художественного творчества. В них представлен необходимый материал для рисования: краски, кисточки, бумага различных размеров цветов, карандаши, фломастеры. Материал для лепки: пластилин, стеки, печати-штампы. Материал для аппликации: готовые формы для декоративных композиций, изображения знакомых предметов, бумага разной формы (квадрат, круг), клей, кисть, салфетки. Для развития интереса к музыкальному искусству имеются музыкальные инструменты: шумовые погремушки, колокольчики, в группе есть магнитофон, аудиокассеты с записями детских песен, сказок

Социально-коммуникативное развитие: во всех возрастных группах развивающая среда достаточно разнообразна и насыщена, соответствует возрастным особенностям дошкольников. Имеется большое разнообразие сюжетно – ролевых игр, в соответствии с возрастом, разнообразие театров различного вида, атрибутов для театрализованных игр. Художественная литература соответствует возрасту детей. В книжном уголке выставка сменяется в соответствии с темой недели. Для налаживания диалогического общения используются настольно-печатные, дидактические

игры.

Совместная конструктивная деятельность детей играет большую роль в социально – коммуникативном развитии детей: воспитании первоначальных навыков работы в коллективе, формировании умения договариваться, распределять обязанности, отобрать материал, необходимый для выполнения постройки, спланировать процесс изготовления. Широко представлен разнообразный строительный материал для самостоятельной и совместной деятельности.

Во всех группах имеются средства для организации трудовой деятельности, работы в уголке природы, хозяйственно-бытового труда, организации дежурств.

Психолого – педагогические условия

Для успешной реализации основной образовательной программы дошкольного образования ГБДОУ обеспечены следующие психолого-педагогические условия, соответствующие ФГОС ДО:

➤ формирование и поддержка у дошкольников положительной самооценки, уверенности в собственных возможностях и способностях в том числе через подгрупповые занятия спедагогом-психологом в образовательной деятельности используются формы и методы работы с детьми, соответствующие их возрастным и индивидуальным особенностям, (в частности, это совместная проектная деятельность, которая осуществляется в процессе организации различных видов детской деятельности, а также в ходе режимных моментов) не допускается как искусственное ускорение, так и искусственное замедление развития детей;

➤ образовательная деятельность строится на основе взаимодействия взрослых с детьми, которое ориентировано на интересы и возможности каждого ребенка и учитывает социальную ситуацию его развития. Сотрудничество в триаде «педагог-ребенок-семья» позволяет расширить социальный аспект влияния на среду развития и воспитания детей, а родители являются неотъемлемыми участниками образовательной деятельности;

➤ осуществляется поддержка положительного, доброжелательного отношения детей друг к другу и взаимодействия детей друг с другом в разных видах деятельности (в частности, в игровой);

➤ осуществляется поддержка инициативы и самостоятельности детей в специфических для них видах деятельности;

➤ созданы условия для возможности свободного выбора детьми материалов, видов активности, участников совместной деятельности и общения в течение всего дня. В совместной деятельности группа представляет собой сообщество «педагог-дети», у педагога есть прекрасная возможность формировать временные коллективы (пары, тройки, группы), что способствует не только развитию интеллектуальных способностей ребенка, повышению качества образования;

➤ осуществляется поддержка родителей (законных представителей) в воспитании детей, охране и укреплении их здоровья, вовлечение семей непосредственно в образовательную деятельность. Взаимодействие с родителями в нашем учреждении носит характер встречного движения. Влияние на родителей осуществляется главным образом путем максимального вовлечения их в жизнь детского сада через совместные творческие тематические детско-родительские проекты.

Промежуточные результаты реализации Программы развития на 2020-2024 годы
В ГБДОУ ведется работа по реализации Программы развития на 2020-2024 года. ГБДОУ является участником районных проектов. В 2022-2023 учебном году реализованы мероприятия:

Проект Программы развития: «Азбука здоровья»

1. Педагогический совет № 1. «За здоровьем в детский сад!» - физическое развитие, охрана жизни и здоровья детей, безопасность
2. Выставка демонстрационных материалов на тему здоровьесбережения.
3. Реализация проектов и праздников здоровьесберегающей направленности во всех возрастных группах:
 - «Будь Здоров!»
 - «Олимпиада в ЛогикУм»
 - «Здоровая еда с нами навсегда»
 - «День Цирка»
 - «День Нептуна»
 - «Азбука без Опасности»
4. Оборудование физкультурного зала.
5. Обновление спортивного инвентаря
6. Осуществляется мониторинг здоровья детей – ежегодно в сентябре.
7. Организация службы сопровождения «Адаптация. Лёгкий путь»
8. Марафон для родителей «Светофорчик»

Результаты работы по снижению заболеваемости

Здоровье воспитанников характеризуется показателями по группам здоровья по сравнению с предыдущим учебным годом, динамикой пропусков по болезни.

Распределение воспитанников по группам здоровья

Группа здоровья	2022-2023
I группа	49
II группа	207
III группа	15
IV группа	-
V группа	1
Среднесписочный состав	272

Анализ заболеваемости за 2022-2023 учебный год

Заболеваемость снизилась на 24%, количество инфекционных заболеваний снизилось на 68%.
Случаи травматизма отсутствуют.

Уменьшилось количество детей с хроническими заболеваниями (в том числе в связи со снятием детей с диспансерного учета).

Количество случаев заболевания все равно остается высоким (более 1 случая на каждого ребенка), в связи с этим в следующем учебном году необходимо продолжить работу по здоровьесбережению, увеличить количество досуговых мероприятий по физической культуре, проводить работу с воспитанниками и родителями по профилактике простудных и инфекционных заболеваний

Проект Программы развития: «Успешный ребенок»

Проведение работы по расширению спектра дополнительных образовательных программ. В 2022-2023 г. воспитанники посещали доп. Услуги по следующим направлениям: Физкультурно-оздоровительное направление: 190 чел, познавательное-149 чел, художественно-эстетическое 151

чел, конструктивно-исследовательское 63чел.



Анкетирование родителей «Удовлетворенность предоставлением дополнительных образовательных услуг» показало, что удовлетворены качеством образовательных услуг 86% участников опроса, 14% - удовлетворены частично.

Выявление талантливых детей через участие в конкурсной деятельности.

Создание выставки «Профессии такие разные»

Повышение педагогической компетентности родителей (законных представителей) в вопросах воспитания и развития, сохранения и укрепления здоровья:

оказание консультативной помощи родителям по актуальным проблемам педагогического и психологического взаимодействия с детьми;

Достижения педагогов и воспитанников

В ГБДОУ созданы необходимые условия для профессионального роста сотрудников. Ежегодно педагоги повышают своё мастерство в ходе прохождения аттестации, курсовой подготовки, участия в методических мероприятиях разного уровня и конкурсном движении самостоятельно и вместе с детьми.

Количество и результативность конкурсов для воспитанников в 2022-2023 учебном году

№	Название конкурса	Уровень	ФИО педагога, подготовившего участников	Кол-во участников	Результат
1	Семейное ориентирование	район	Куртова Т.С.,	2 семьи	3 место
2	Конкурс художественного чтения «Сказка вслух»	Район	Иванова С.Н.	1	1 место
3	Моя мама-мастерица	ДОУ	группы	13	группы
4	Русь мастеровая	ДОУ	группы	36	3 место
5	Золотой ключик	Район	группы	15	Лауреаты: 4

					Участие -11
6	Братья наши меньшие	Район	группы	9	диплом 2 степени диплом 3 степени диплом 3 степени Сертификат-6
7	В гостях у Маршака	Район	Умнички Любознайки Затейники	14	Дипломанты «Почемучки». Диплом победителя- «Любознайки» Диплом призера - «Затейники».
8	Вдохновленные Родиной	Район	Тамбовцева С.Б. Свешникова В.В.	1	Диплом 3 степени
9	Мы славим тех, кто дарит жизнь	Район	группы	15	Специальный диплом-2 13 дипломанты
10	Мой домашний питомец	район		8	призеры
11	РППС-книжный уголок	ДОУ	Все группы		группы
12	Конкурс для специалистов «Рецепты здоровья»	ДОУ	Тер-Акопян Е.А.	1	1 место
13	Выставка рисунков «По страницам книг С.Я.Маршака»	ДОУ	Знайки Любознайки Затейники Буквоешки	45	Затейники- призеры Почемучки- участники Любознайки- победители
14	Конкурс патриотической песни «Я люблю тебя, Россия»	Региональн ый	Иванова С.Н.	6	2 место 2 диплома 3 степени Участие
15	Рождественская звездочка	Район Рисунок, ДПТ	Тамбовцева С.Б. Шабина Е.Ф. Степанова Л.О. Серебrenникова С.А.	10	2 Диплома лауреата 1 степени Диплом лауреата 3 степени Диплом лауреата 1 степени
16	«Новогодняя игрушка из бабушкиного сундучка»	ДОУ ДПТ	Все группы	58	группы
17	Конкурс для педагогов «Книжный уголок»	ДОУ	Все группы		группы
18	«Дорога и мы»	Район ДПТ	Бирюкова П.С. Карибова М.Э.	2	2 место-Бирюкова П.С. (настольная игра)

19	Смотр-конкурс для педагогов «Уголок двигательной активности»	ДОУ	Все группы	12	группы
20	Районный этап городского детского творческого конкурса «Азбука безопасности»	Район	Иванова С.Н. Куртова Т.С.	22	Любознайки 1 место Умнички 1 место Знайки 1 место
21	Региональный фестиваль детского творчества «Большая ДеТвоРа»	Региональный	Иванова С.Н. Куртова Т.С. Тамбовцева С.Б. Свешникова В.В.	14 4	Тамбовцева С.Б. Свешникова В.- 1 место
22	Этнокарусель	районный	Иванова С.Н.	12 (6- Умнички 6 -Знайки)	Участники
23	Районный этап регионального творческого конкурса «Россия: прошлое, настоящее и будущее»	районный	Тамбовцева С.Б. Брусиловская О.Б. Серебренникова С.А.	4	3 место -Знайки 3 участника
24	Всероссийский детский оздоровительный конкурс «Малыши против простуды и гриппа»	Всероссийский	Непоседы (изо) Любознайки (изо)	6 8	Участники
25	Разукрасим мир стихами	районный	Свешникова В.В.	2	Гайтына Иван - специальный приз
26	Разукрасим мир стихами	ДОУ	Свешникова В.В. Тырса С.А.	Непоседы Буквоешки и Фантазеры Знайки Умнички	группы
27	Мир без границ	Районный	Иванова С.Н.	8 (сборная подг.)	Участники
28	Смотр-конкурс «Центр профессий»	ДОУ	11 групп		группы
29	Золотой ключик	Район	педагоги	Буквоешки-14 Умнички-8 Знайки -2 Почемучки-10	Буквоешки-2 место Умнички-2 место Знайки-участник Почемучки-3 место

				Непоседы -8 Затейник и-6	Любознайки-1 место Затейники- участники Знайки-2 место Непоседы-2 место Почемучки -1 место
30	Радостная Пасха	Районный фестиваль	Иванова С.Н. Тамбовцева С.Б.	15 2- Знайки	Буквоешки-3 место Буквоешки-2 место Знайки 2 место Умнички -1 место Участники
31	Выставка творческих работ «Покорители космоса»	ДОУ	педагоги	группы	группы
32	Космическое путешествие	районный	Кравцова А.А. Брусиловская О.Б.	12	Участие
33	Пасха	районный	Гедгафова О.Х. Тамбовцева С.Б.	9 8	Участие
	Купчинские первоцветы	Районный	Иванова С.Н. Куртова Т.С.	8	Участие
34	Песни победы	Районный (семейный)	Иванова С.Н.	9	Умнички-3 место Умнички- дипломанты Знайки- дипломанты
	Петербургские ассамблеи (посвященные 320- летию СПб)	Районный	Иванова С.Н.	32	Умнички участники Знайки- Победитель Знайки-2 место

Проект Программы развития: «Учитель будущего»

1. Планирование деятельности по организации доступной среды для всех участников образовательного процесса
2. Обеспечение непрерывности повышения квалификации
3. Распространение передового педагогического опыта через участие членов педагогического коллектива в мероприятиях разного уровня:

Участие педагогов в конкурсном движении

№	Название конкурса	Уровень	ФИО педагога	Результат
1	Конкурс методических материалов «Школа дорожных наук»	район	Гареева Е.Е. Бирюкова П.С.	Победитель Участник

2	Конкурс подвижных игр «Мой друг-светофор»	район	Куртова Т.С. Иванова С.Н.	Грамота победителя
	Конкурс методических материалов «Школа дорожных наук»	Городской	Гареева Е.Е.	2 место

Участие педагогов на мероприятиях различного уровня.

Дата мероприятия	Мероприятие	ФИО педагога, выступающего на мероприятии. Тема доклада
23.09.2022	Вмеждународный педагогический форум EdEXPO 2022 «Образование с позиций будущего»	Шорникова И.А. «Детский сад «ЛогикУм» - связь традиций и инноваций» Гареева Е.Е. «Собственная практика «Детский телемост» - «живые» города. Новые формы взаимодействия дошкольников» Савельева Н.С., Воронько Е.А. «Мастер-класс «Использование пособий В.Воскобовича «Фонарики» и «Логоформочки» в образовательной деятельности с дошкольниками» Серебренникова С.А. «Путешествие Микибота – знакомство с родным городом через игру» Тер-Акопян Е.А. «Новые подходы к организации образовательной деятельности: игра «Город» с интерактивной песочницей» Шабина Е.Ф., Бирюзова А.О. «Пособие Воскобовича «Прозрачный квадрат»
3-4 ноября 2022г	Международная научно-практическая конференция «современный ребенок в инновационном образовательном пространстве» г.о.г.Бор Нижегородской области	Гареева Е.Е. «Сказочные лабиринты игры и СТЕМ-лаборатория: интеграция технологий»
17.11.2022	Практико-ориентированный семинар для педагогов фрунзенского района «Игровые технологии в образовательной деятельности с детьми»	Гареева Е.Е. «Игровые технологии для интеллектуально развития детей» Тамбовцева С.Б. «Смарт-тренинг для дошкольников: головоломка Красноухова «Складушки» Серебренникова С.А. Познавательная деятельность с элементами алгоритмики с детьми старшего возраста «Для чего нужна карта?» Шабина Е.Ф. Мастер-класс «Как «Прозрачный квадрат» помогал сказку рассказывать» Алиева Е.Ф., Николаева В.А. Мастер-класс «Сказки Фиолетового леса» Тырс С.А. Мастер-класс «Использование пособия В. Воскобовича «Стрелочки» для развития пространственных представлений у дошкольников
06.12.2022	Практико-ориентированный семинар для педагогов	- Гареева Е.Е. «СТЕМ-лаборатория как инструмент раскрытия интеллектуального потенциала дошкольников»

	Фрунзенского района «STEM-лаборатория как инструмент интеллектуального потенциала ребенка»	- Гудкова Н.Н. «Развитие познавательных способностей детей раннего возраста через кораблик «Плюх-плюх» - Савельева Н.С., Воронько Е.А. «Развитие когнитивных навыков через пособие Логоформочки» - Куртова Т.С. «Сенсомоторное развитие детей средствами игровых физических упражнений» - Серебренникова С.А. «Интеграция технологий «Сказочные лабиринты игры» и «Универсальная СТМИМ-лаборатория» для интеллектуального развития дошкольников Бирюзова А.О. «Алгоритмика в старшем дошкольном возрасте. Зрительно-моторная координация – первый шаг к алгоритмике.»
16.02.2023	Методическое объединение методистов ИМЦ по дошкольному образованию Санкт-Петербурга «интеграция игровых технологий для интеллектуального развития дошкольников»	Шорникова И.А., Гареева Е.Е. «Опыт внедрения инновационных практик в современном детском саду» Антипина Т.В., Тамбовцева С.Б. «СМАРТ-тренинг для дошкольников. Мир головоломок» ТерАкопян Е.А., Гудкова Н.Н., Куртова Т.С. «Умные игры: сенсомоторное развитие детей раннего возраста» Воронько Е.А., Савельева Н.С., Шабина Е.Ф. «Сказочные лабиринты игры»: развитие когнитивных навыков через игровую технологию интеллектуально-творческого развития дошкольников» Бирюзова А.О. «А28.03.2023лгоритмика. Зрительно-моторная координация – первый шаг к алгоритмике» Серебренникова С.А. «Развитие интеллектуальных способностей и вовлечение в научно-техническое творчество детей старшего дошкольного возраста»
28.03.2023	ПМОФ. Научно-практическая конференция «Развитие познавательной активности современного дошкольника»	Гареева Е.Е. «По сказочным лабиринтам в STEM: игровые технологии для развития познавательной активности дошкольников» Шабина Е.Ф. «Мастер-класс: «Развитие пространственного и технического мышления через использование пособия В.Воскобовича «Прозрачный квадрат»» Бирюзова А.О. «Мастер-класс: «Развитие инженерного мышления через леги-конструирование» Серебренникова С.А. Мастер-класс «Естественно-научный модуль STEM-образования «Мои первые открытия» Стендовые доклады готовили: Алиева Е.В., Николаева В.А., Куртова Т.С., Тер-Акопян Е.А., Гудкова Н.Н., Волошина А.Н.
2 июня 2023,	Практико-ориентированный семинар	Шабина Е.Ф. «Мастер-класс: «Развитие пространственного и технического мышления

	Развивающие игры В. Воскобовича в образовательной деятельности с детьми.	через использование пособия В.Воскобовича «Прозрачный квадрат»» Бирюзова А.О. «Мастер-класс: «Развитие инженерного мышления через лего-конструирование» Воронько Е.А., Савельева Н.С., Шабина Е.Ф. «Сказочные лабиринты игры»: развитие когнитивных навыков через игровую технологию интеллектуально-творческого развития дошкольников»
8 июня 2023	Практикоориентированный семинар "инновационные технологии для реализации STEM образования	Шорникова И.А. «Опыт внедрения инновационных практик в современном детском саду» Воронько Е.А., Савельева Н.С. «Развитие когнитивных навыков дошкольников через пособия «Логоформочки» В.Воскобовича» Шабина Е.Ф. «Развитие пространственного и технического мышления через использование пособия «Прозрачный квадрат» Алиева Е.В., Николаева В.А. «Сказки Фиолетового леса» Гудкова Н.Н. «Использование пособий В.Воскобовича в игровой деятельности с детьми раннего возраста» Куртова Т.С. «Сенсомоторное развитие детей средствами игровых физических упражнений» Тер-Акопян Е.А. «Умные игры»: сенсомоторное развитие детей раннего возраста» Гареева Е.Е. ««Основы алгоритмики и программирования «Путешествие Микибота по Санкт-Петербургу» Бирюзова А.О. «Алгоритмика с нуля или первые шаги к программированию (на примере лего-конструирования)» Серебренникова С.А. «Естественно-научный модуль STEM-образования «Мои первые открытия» Антипина Т.В. «Мир головоломок: SMART-тренинг для дошкольников»
14-17 июня 2023	12 международная научно-практическая конференция «Сказочные лабиринты игры» В.Воскобовича для детей дошкольного и младшего школьного возраста» Нижний Новгород	Гареева Е.Е. «инновационный потенциал «ЛогикУм»

4. Увеличение числа педагогов с высшей квалификационной категорией.
5. Участие в РППМ
6. Организация на базе учреждения районной стажировочной площадки КПП

Проект Программы развития: «Наследие»

1. За прошедший год были проведены Акции:

"Подари книгу"

«Гвоздика памяти»

«Бумажные города"

«Мир детства»

2. В течение года были во всем детском саду были организованы и проведены проекты: «Русь мастеровая»; «Рождественские истории», «Покорение космоса», «Земля- наш общий дом», «Широкая масленица», «Неделя доброты», «Праздник Победы», «Блистательный Петербург».

3. В старших группах реализовывались совместные проекту по знакомству с родным городом: разработаны «Маршруты выходного дня» (путешествие по Стрелке Васильевского острова, Петропавловская крепость, Дворцовая площадь, «Сады и парки Санкт-Петербурга», «Детский Петербург»)

4. Участие в семейном конкурсе «Песни нашей Победы»

5. На итоговом педагогическом совете педагоги представили отчеты по теме самообразования «Знакомство дошкольников с историей Санкт-Петербурга»

Проект Программы развития: «Инновационный потенциал ЛогикУм»

В учреждении разработаны и успешно реализуются программы дополнительного образования по развитию интеллектуальных способностей дошкольников.

В ГБДОУ продолжалась работа с использованием новой формы детско- взрослой активности- «Телемост»

Педагоги учреждения участвовали в районном конкурсе инновационных продуктов и результатов инновационной деятельности образовательных организаций Фрунзенского района Санкт-Петербурга «Перспектива 2023» и стали ЛАУРЕАТАМИ. На конкурс было представлено Практическое пособие «Путешествие Микибота по Санкт-Петербургу»: основы алгоритмики и пошагового программирования для дошкольников». Автор(ы) продукта инновационной деятельности: Шорникова И.А., заведующий, Антипина Т.В., заместитель заведующего по УВР, Гареева Е.Е., старший воспитатель, Бирюзова А.О. воспитатель и Серебренникова С.А., воспитатель

5.

Кадровый потенциал

Детский сад укомплектован необходимыми кадрами. В ГБДОУ созданы кадровые условия, обеспечивающие развитие образовательной инфраструктуры в соответствии с требованиями времени. Повышение квалификации педагогов осуществляется в соответствии требованиями законодательства, перспективным планом и запросами педагогов. Повышение квалификации педагогов является условием профессионального и личностного роста, залогом их успешной профессиональной деятельности. Помочь воспитателю овладеть новым педагогическим мышлением, готовностью к решению сложных задач в образовании, к повышению своего педагогического мастерства призвана специально организованная методическая работа.

Заведующий	Обеспечивает системную образовательную работуОУ; реализацию ФГОС ДО; объективность оценки качества образования воспитанников.
-------------------	---

Старший воспитатель, зам зав по УВР	Обеспечивает использование и совершенствование методов организации ОП и современных образовательных технологий; реализацию ФГОС ДО; осуществляет контроль за качеством ОП.
Педагоги	Осуществляют деятельность по образованию детей в ОУ в соответствии с ФГОС ДО
Учитель-логопед, педагог-психолог	Осуществляет работу, направленную на максимальную коррекцию недостатков в развитии воспитанников

Штатным расписанием предусмотрено 30 педагогов, из них: 24 - воспитателя, 1 - учитель-логопед; 2 музыкальных руководителя, 2 инструктора по физической культуре, 1 педагог – психолог.

Образование всех педагогических работников соответствует квалификационным требованиям по должностям и профессиональному стандарту педагога. Педагоги с непедагогическим образованием имеют профессиональную переподготовку по направлению «Дошкольное образование».

Образовательный ценз педагогических работников

Количество педагогов имеющих профессиональное образование

всего	образование			Квалификационная категория		
	Высшее	Среднее-профессиональное	Бакалавр %	Высшая %	Первая %	Без категории
32чел	13	16	3	9	17	7
%	41%	50%	9%	28%	53%	22%



Из приведенных выше данных видно, что без категории в ДОУ работают 22% педагогов (на 2%

меньше, чем в мае 2022)– это 7 педагогов, у всех этих педагогов стаж меньше 2 лет.

В прошедшем году аттестовалась:

на высшую категорию по должности ВОСПИТАТЕЛЬ -3 чел (Воронько Е.А., Савельева Н.С. и Гареева Е.Е.),

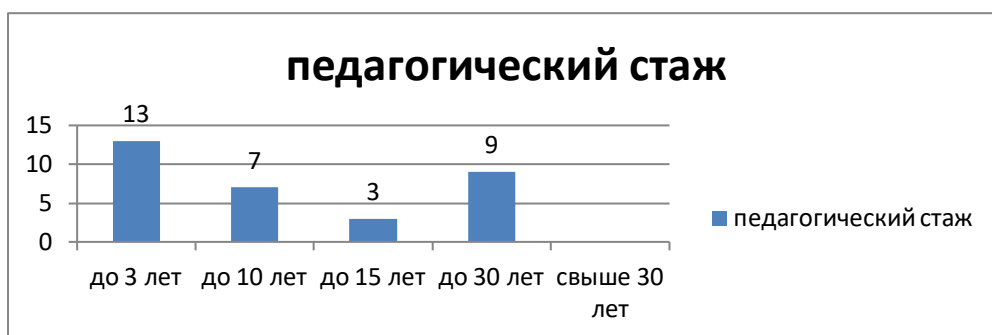
на первую квалификационную категорию 4 педагога по должности ВОСПИТАТЕЛЬ (Долгодворова Н.Д., Николаева В.А., Кощеева А.В., Карибова М.Э.), по должности МУЗЫКАЛЬНЫЙ РУКОВОДИТЕЛЬ Разживина М.В., по должности ИНСТРУКТОР ПО ФИЗИЧЕСКОЙ КУЛЬТУРЕ Громова А.Ю. Все педагоги были аттестованы в соответствии с заявленными категориями.

Динамика роста категорийности

Имеют квалификационную категорию	Май 2022г	Сент 2022	Май 2023
Высшую	41%	28%	28%
Первую	35%	34%	53%
Без категории	24%	38%	22%

Стаж работы на май 2022г

Всего педагогов	До 3 лет	От 3 до 10 лет	От 10 до 15 лет	До 30 лет	Свыше 30 лет
32	13	7	3	9	0
процент	41%	22%	9%	28%	0



Данные показывают, что наибольший удельный вес в данной структуре персонала занимают педагоги со стажем до 3 лет – 41%. В ДОУ приходят на работу молодые педагоги.

Педагоги постоянно повышают свой профессиональный уровень, знакомятся с опытом работы своих коллег и других ГБДОУ, также занимаются саморазвитием., что в комплексе дает хороший результат в организации педагогической деятельности и улучшении качества образования и воспитания дошкольников.

ГБДОУ полностью укомплектовано кадрами. Педагоги постоянно повышают свой профессиональный уровень, активно участвуют в работе методических объединений, знакомятся с опытом работы своих коллег и других дошкольных учреждений. Всё это в комплексе обеспечивает хороший результат в организации педагогической деятельности и повышение качества образовательного процесса.

Мнение родителей о деятельности педагогов, функционировании ГБДОУ и качестве предоставляемых им услуг

Большое внимание педагоги ГБДОУ уделяют взаимодействию с родителями (законными представителями) воспитанников по вопросам образования ребёнка, непосредственного вовлечения их в образовательную деятельность. В ГБДОУ проводились мероприятия совместно с семьями воспитанников на основе выявления потребностей и поддержки образовательных инициатив семьи, а также психолого-педагогическая поддержка семьи и повышение компетентности родителей в вопросах развития и образования, охраны и укрепления здоровья детей.

Удовлетворённость родителей качеством дошкольного образования изучалось в рамках:

- Мониторинга качества дошкольного образования (Внутренней системы оценки качества образования (далее-ВСОКО)).

По результатам ВСОКО выявлена степень вовлеченности и степень удовлетворенности родителей / законных представителей воспитанников в образовательную деятельность ДОО по областям качества.

Таблица 15

Область качества	Доля отвечающих, поставивших ≥ 3 баллов, %
Образовательные ориентиры	90,2
Образовательная программа	86.80
Содержание образовательной деятельности	82.80
Область качества	Доля отвечающих, поставивших ≥ 3 баллов, %
Образовательный процесс	89,8
Образовательные условия	84.80
Взаимодействие с родителями	90,2

6. Финансовые ресурсы ГБДОУ и их использование Структура бюджетного финансирования

В соответствии с Соглашением о порядке и условиях предоставления субсидий на финансовое обеспечение выполнения государственных услуг (выполнение работ) определены порядок и условия предоставления Администрацией Фрунзенского района Санкт-Петербурга субсидии из бюджета Санкт-Петербурга на финансовое обеспечение выполнения государственного задания на оказание государственных услуг (выполнение работ) ГБДОУ № 110 Фрунзенского района Санкт-Петербурга.

В 2023 году образовательное учреждение получило бюджетное финансирование на ведение уставной деятельности:

Доходы на оказание услуг, работ, в том числе компенсация затрат – 73163063.00

В том числе

- субсидии на финансовое обеспечение выполнения Государственного задания на оказание государственных услуг (выполнение работ): -64556763,00

Укрепление материально-технической базы учреждения (выполненные ремонтные работы и закупка оборудования в сравнении с предыдущим годом)

№	Наименование	2022-2023 г. (руб.)
1	Приобретен мягкий инвентарь	-
2	Приобретена компьютерная и офисная техника	568 258,76
3	Приобретена посуда	46 638,72
4	Приобретена детская мебель	941 182,28
5	Бытовая техника	544 697,33
6	Офисная мебель	91 816,62
7	Канцелярские товары	246 603,53
8	Хозяйственные товары	155 319,97
9	Бытовая химия	172 611,96
10	Приобретение пособий	562 866,99
11	Приобретение игрушек	768 518,00
ИТОГО		4 098 514,16

Информация об иной, приносящей доход деятельности

На основании Устава ГБДОУ детский сад №110 комбинированного вида Фрунзенского района Санкт-Петербурга имеет право оказывать дополнительные образовательные услуги различной направленности.

Предоставление платных услуг осуществляется согласно договорам, заключенным между Образовательным учреждением и родителями (законными представителями) воспитанников. Объем средств, полученных от оказания дополнительных образовательных услуг распределяется на:

- формирование фонда оплаты труда – 60 %;
- содержание и развитие материально-технической базы учреждения – 40 %.

Сравнительный доход от реализации дополнительных услуг на платной основе

№	Виды дохода	Доход за период октябрь 2022 – май 2023г.
1	Доход учреждения от проведения платных образовательных услуг	5379694,32
2	Прибыль, идущая в Фонд развития учреждения	290123,40
3	Зарплаты сотрудникам, занятым в предоставлении платных образовательных услуг	2143963,75

Оказание дополнительных образовательных услуг на платной основе является дополнительным источником финансирования учреждения. Часть дохода в виде денежных средств от выполнения платных услуг поступает в фонд развития учреждения.

7. Решения, принятые по итогам общественного обсуждения предыдущего публичного доклада

Публичный доклад за 2022-2023 учебный год был подготовлен рабочей группой ГБДОУ, обсуждался на Педагогическом Совете и был одобрен педагогами.

Также Публичный доклад был: размещен на официальном сайте с сети интернет.

Решения, принятые по итогам обсуждения публичного доклада

1. Условия, созданные в детском саду, обеспечивают качественное образование детей дошкольного возраста.

2. Педагогический коллектив постоянно повышает свой профессиональный уровень, активно участвует в конкурсном движении, в работе методических объединений, знакомится и делится накопленным опытом работы со своими коллегами.

3. Инновационные практики успешно реализованы и представлены на конкурсе инновационных продуктов.

4. Профессиональная деятельность педагогов организуется в соответствии с утверждёнными профессиональными стандартами.

5. Образовательный процесс реализуется на основе Федерального государственного образовательного стандарта дошкольного образования.

8. Перспективы и планы развития ГБДОУ

1. Совершенствовать работу по воспитанию гармонично развитой и социально ответственной личности на основе духовно-нравственных ценностей народов РФ, исторических и национально-культурных традиций.

2. Продолжить создавать условия для развития здоровьесберегающей образовательной среды и совершенствования системы психологического сопровождения образовательного процесса. Обеспечить тесное сотрудничество и единые требования образовательного учреждения и семьи в вопросах здоровья детей.

3. Создать систему мотивации педагогических и административных кадров образовательной организации к непрерывному профессиональному росту.

4. Сформировать эффективную систему выявления, поддержки и развития способностей и талантов у детей.

5. Разработать и внедрить современные вариативные, в том числе дистанционные, формы взаимодействия с родителями (законными представителями) воспитанников.

6. Внедрять в образовательную деятельность инновационные практики педагогов ДОУ.

7. Совершенствовать материально-техническую базу ГБДОУ в соответствии с ФГОС ДО, СанПин и другими нормативными документами. Продолжить благоустройство, озеленение территории ГБДОУ.

8. Продолжить взаимодействия ГБДОУ с социальными партнерами.